

Reykjanesbæ

> Gunnar Kristinn Ottósson, skipulagsfulltrúi

7. janúar 2025

Tílefni

Eldisgarður á Reykjanesi

Framkvæmdaleyfisumsókn

21636

Varðar: Framkvæmdaleyfisumsókn fyrir aðkomuvegi að Eldisgarði á Reykjanesi

Fyrir hönd Samherja Fiskeldis er óskað eftir framkvæmdaleyfi fyrir 970 m löngum aðkomuvegi frá Nesvegi að lóð Eldisgarðsins á Reykjanesi í samræmi við deiliskipulag orkuvinnslu og iðnaðar, álit Skipulagsstofnunar um umhverfismat og umhverfismatskýrslu Samherja Fiskeldis.

Sótt er um framkvæmdaleyfi á grundvelli 13. gr. skipulagslaga, nr. 123/2010 og reglugerðar um framkvæmdaleyfi, nr. 772/2012.

Meðfylgjandi er greinargerð umsóknar, hönnunargögn og afstöðumynd í mkv. 1:2000.

Virðingarfyllst,


Stefán Gunnar Thors

VSÓ Ráðgjöf

**ELDISGARÐUR Á REYKJANESI
AÐKOMUVEGUR AÐ LÓÐ ELDISGARÐS FRÁ
NESVEGI (425)**

Umsókn um framkvæmdaleyfi

Desember 2024

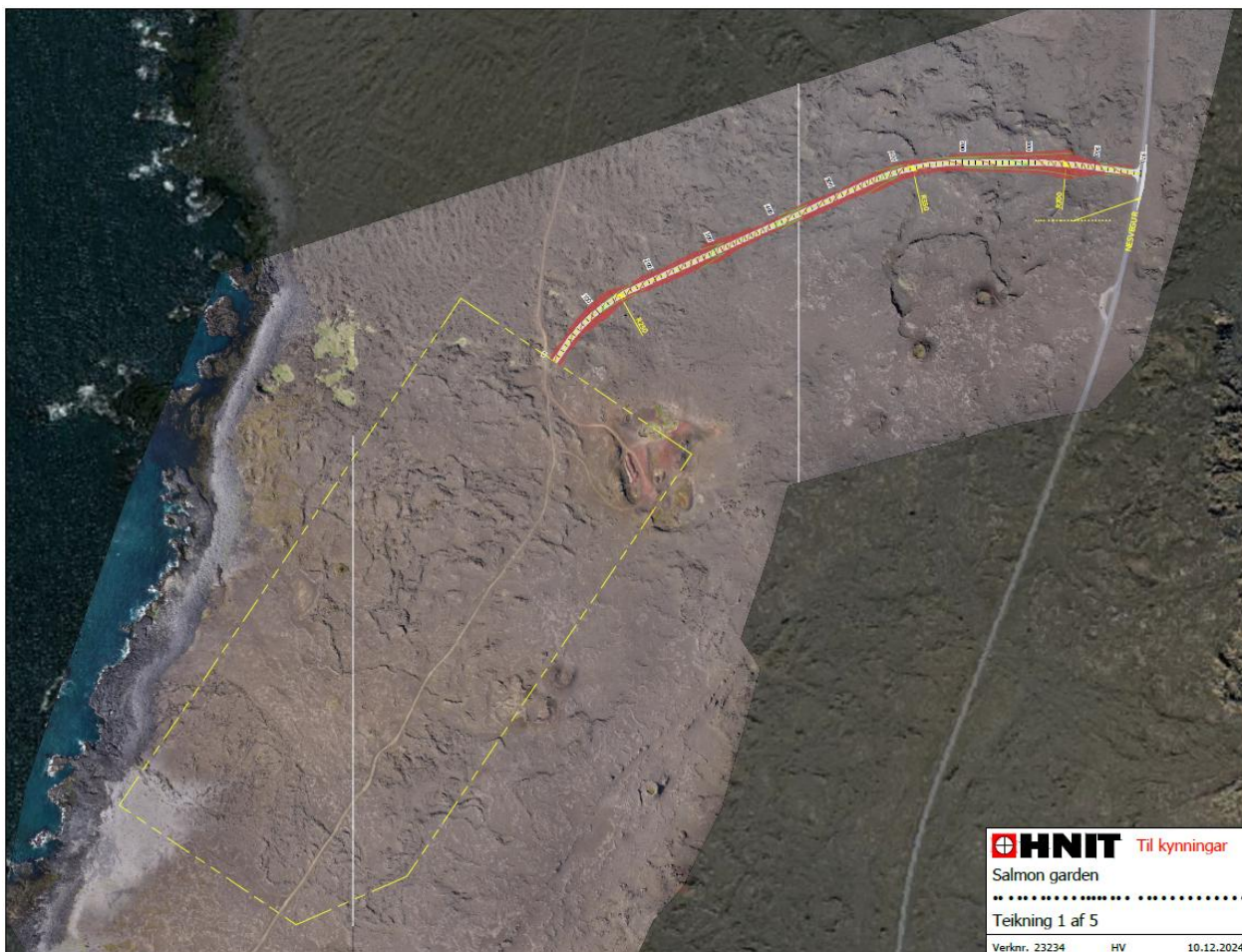
Efnisyfirlit

1	Inngangur	1
2	Framkvæmdalýsing	1
2.1	Aðkomuvegur	1
2.1.1	<i>Efnispörf</i>	2
2.1.2	<i>Framkvæmdatími</i>	2
2.1.3	<i>Frágangur</i>	2
2.1.4	<i>Helstu kennitölur framkvæmdar</i>	2
3	Forsendur	2
3.1	Aðkoma að Norðurlóð	2
3.2	Umhverfisáhrif	3
4	Forsendur framkvæmdaleyfis	4
4.1	Samræmi við aðalskipulag	4
4.2	Samræmi við deiliskipulag	4
4.3	Samræmi framkvæmdar við umhverfismatsskýrslu	6
4.4	Álit Skipulagsstofnunar	6
4.5	Eignarhald	7
4.6	Náttúruverndarlög	7
5	Samráð	8
6	Viðaukar	8

1 Inngangur

Samherji Fiskeldi áformar að leggja aðkomuveg frá Nesvegi (425), 970 m langan, að lóð Eldisgarðsins á Reykjanesi í samræmi við deiliskipulag orkuvinnslu og iðnaðar, álit Skipulagsstofnunar um umhverfismat og matsskýrslu Samherja Fiskeldis.

Sótt er um framkvæmdaleyfi á grundvelli 13. gr. skipulagslaga, nr. 123/2010 og reglugerðar um framkvæmdaleyfi, nr. 772/2012.



Mynd 1.1 Yfirlitsmynd af aðkomuvegi frá Nesvegi (425) eð lóð eldisgarðsins.

2 Framkvæmdalýsing

2.1 Aðkomuvegur

Aðkomuvegurinn verður frá Nesvegi (425) að lóð Eldisgarðsins. Hann er 970 m langur og um 9 m breiður með vegöxlum (sjá viðauka A). Veginn þarf að byggja upp fyrir nauðsynlega umferð og þungaflutninga.

Rasksvæði vegna vegarins verður líklega 10-11 m breitt og hefur Samherji Fiskeldi skilgreint verklag við frágang vega og slóða til að þeir verði minna áberandi í landinu:

- Nota nýtanlegt hraun úr vegstæði til síðari nota við lagfæringu á vegöxlum.
- Í skeringar og sár í landi skal nota (endurnota) gróft hraun (hraunsteina) til að loka sárum og til aðlögunar.
- Ofan á fyllingar vegfláa skal loka sárum með grófum hraunmulningi eða stærri hraunsteinum.

Við hönnun aðkomuvegar hefur verið litið til þess, í samræmi við umhverfismatskýrslu og deiliskipulag, að hnika til veginum til að fella betur að landslagi og draga sem kostur er úr jarðmyndunum. Hefur vegurinn m.a. færður fjær Stampagígaröðinni.

Norðurvegur er meginaðkoma að Eldisgarðinum. Suðurvegur mun nýtast á framkvæmdatíma og verður nýttur sem varaleið á rekstrartíma.

2.1.1 Efnispörf

Búið er við að það þurfi um 12.000 m³ af efni í veginn. Reynt verður eftir föngum að endurnýta það efni sem til fellur í vegstæði og á lóð Eldisgarðsins. Annað efni, sem þarf til framkvæmdanna, verður sótt í nærliggjandi efnisnámur. Dæmi um nærliggjandi námur má nefna E4 – Sandvík og E1-3 Rauðamelur / Stapafell og Súlur sem skilgreindar er á Aðalskipulagi Reykjanesbæjar.

Val á efnisnámu mun fara fram við gerð verksamnings við jarðvinnuverktaka. Sett verða skilyrði í útboðslýsingu um að náma hafi tilskilin leyfi.

2.1.2 Framkvæmdatími

Stefnt er að því að hefja framkvæmdir við lagningu vegar í janúar 2025 og að framkvæmdatími geti verið um 4-6 mánuðir.

2.1.3 Frágangur

Lögð verður áhersla á að rask vegna framkvæmdar verði eins lítið og hægt er. Röskuð svæði verða löguð að landslagi og leitast við að útlínur raskaðra svæða fylgi landi eins og kostur, í stað beinna lína. Lóðin er þakin hraunbreiðum og stendur til að nýta heillegt hraun til að móta landslag og við frágang mannvirkja, t.a.m. í jöðrum raskað svæðis.

2.1.4 Helstu kennitölur framkvæmdar

Eftirfarandi eru helstu kennitölur framkvæmdar:

Verkþættir	Magntölur
Lengd vegar	970 m
Breidd vegar	9 m
Efnispörf fyrir aðkomuveg	12.000 m ³

3 Forsendur

3.1 Aðkoma að Norðurlóð

Við undirbúning framkvæmdar voru eftirfarandi valkostir til skoðunar um aðkomu að Norðurlóð á rekstrartíma, þ.e. sú leið sem vöruflutningar, starfsmenn og aðrir koma til með að fara um á rekstrartíma Eldisgarðsins.

- **Norðurvegur** | Aðkoma um veg sem liggur frá Nesvegi að lóð norðan megin frá (Mynd 3.1).
- **Suðurvegur** | Aðkoma frá Nesvegi sunnan frá, meðfram sjótökuholum HS Orku (Mynd 3.1). Samherji Fiskeldi telur aðkomuna ekki ákjósanlega.

Með Norðurvegi er dregið úr ágangi flutningsbíla og almennrar umferðar á rekstrar tíma við Stolt Sea Farm og Reykjanesvirkjun og þeirrar starfsemi sem þar fer fram.



Mynd 3.1 Valkostir vegna aðkomuvegar til skoðunar í umhverfismati: Norðurvegur og Suðurvegur.

3.2 Umhverfisáhrif

Helstu umhverfisáhrif aðkomuvegar eru vegna rasks á jarðmyndunum. Við frekari hönnun á aðkomuvegi hefur verið dregið úr beinu raski á eldhrauni og jarðminjum eins og mögulegt er. Þá verður gætt vel að frágangi.

Í kjölfar úttektar Náttúrufræðistofnunar Íslands á jarðmyndunum á svæðinu var ákveðið að hnika til aðkomuvegi að Norðurlóð svo að gjallgíg verði hlíft. Engu síður eru áhrif aðkomuvegar á jarðmyndanir metin talsvert neikvæð að teknu tilliti til mótvægisáðgerða.

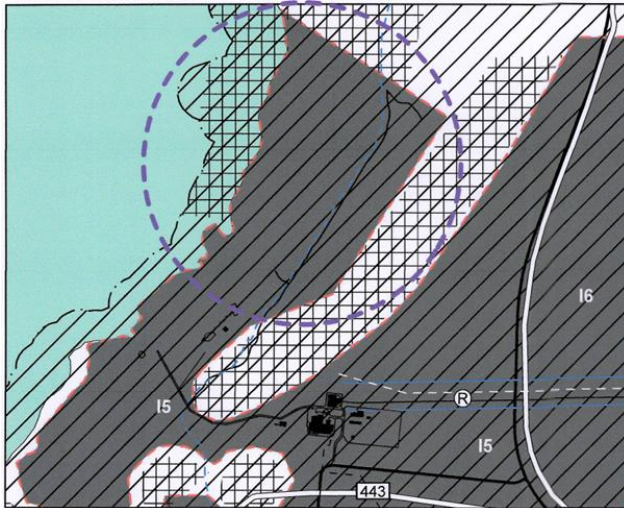
Í sérstakri skráningu Fornleifastofnunar (2022) voru tekin út athugasvæði valkosta að aðkomu. Engar fornleifar eru skráðar við veglínur.

Á framkvæmdatíma eldisgarðsins verður Suðurvegur notaður á meðan uppbyggingu stendur yfir. Vegna umfangs rekstrar og staðsetningar, t.a.m. með tilliti til jarðhræringa, er talið nauðsynlegt að hafa nothæfa varaleið ef rýma þarf lóðina og tryggja þarf aðkomu slökkviliðs. Einnig er það mikilvægt til að tryggja flutning á afurðum og aðföngum. Því er gert ráð fyrir að Suðurvegur haldi sér, eftir að framkvæmdum er lokið.

4 Forsendur framkvæmdaleyfis

4.1 Samræmi við aðalskipulag

Í Aðalskipulagi Reykjanesbæjar 2020-2035 m.s.br. kemur fram að á iðnaðarsvæði I5 er jarðhitavirkjun, fiskeldi og önnur starfsemi. Fyrst og fremst er gert ráð fyrir starfsemi sem tengist orkuvinnslu og/eða sem stuðlar að betri nýtingu orkunnar svo sem matvælaframleiðslu, o.fl.



Þéttbýlisuppráttur eftir breytingu 1:17.500

Skipulagsákvæði segja til um að innan svæðanna eru jarðmyndanir sem njóta sérstakrar verndar skv. lögum um náttúruvernd, þ.m.t. hraun, gufuhverir, gígar og eldvörp. Draga skal sem kostur eru úr raski á þessa þætti.

Í umhverfismati aðalskipulags Reykjanesbæjar kemur fram að stækkun iðnaðarsvæðis og nýtt vegstæði vegna Eldisgarðsins muni raska ósnortnu hrauni. Landnotkunarbreytingin mun því rýra verndargildi hraunsins. Áhrif breytingar á jarðmyndanir eru metin neikvæð og óafturkræf.

- Fyrirhuguð framkvæmd er í samræmi við stefnu Aðalskipulags Reykjanesbæjar 2020-2035.

4.2 Samræmi við deiliskipulag

Í deiliskipulagi fyrir orkuvinnslu og iðnað á Reykjanesi er gert ráð fyrir aðkomuvegi frá Nesvegi að Eldisgarði. Í deiliskipulaginu stendur m.a. í kafla 3.10 um samgöngur:

- Frá Nesvegi (425) er gert ráð fyrir nýjum aðkomuvegi norðan Stampa að nýrri lóð fiskeldisstöðvar, Eldisgarðs. Við nýjan aðkomuveg, um 200 m norðan við Stampagíg, er gert ráð fyrir bílastæðum fyrir fólk sem ætlar að ganga að Stampagíg, sem mun leysa af hólmi núverandi útskot og bílastæði við Nesveg sem verður fjarlægð til að tryggja betur umferðaröryggi á Nesvegi.

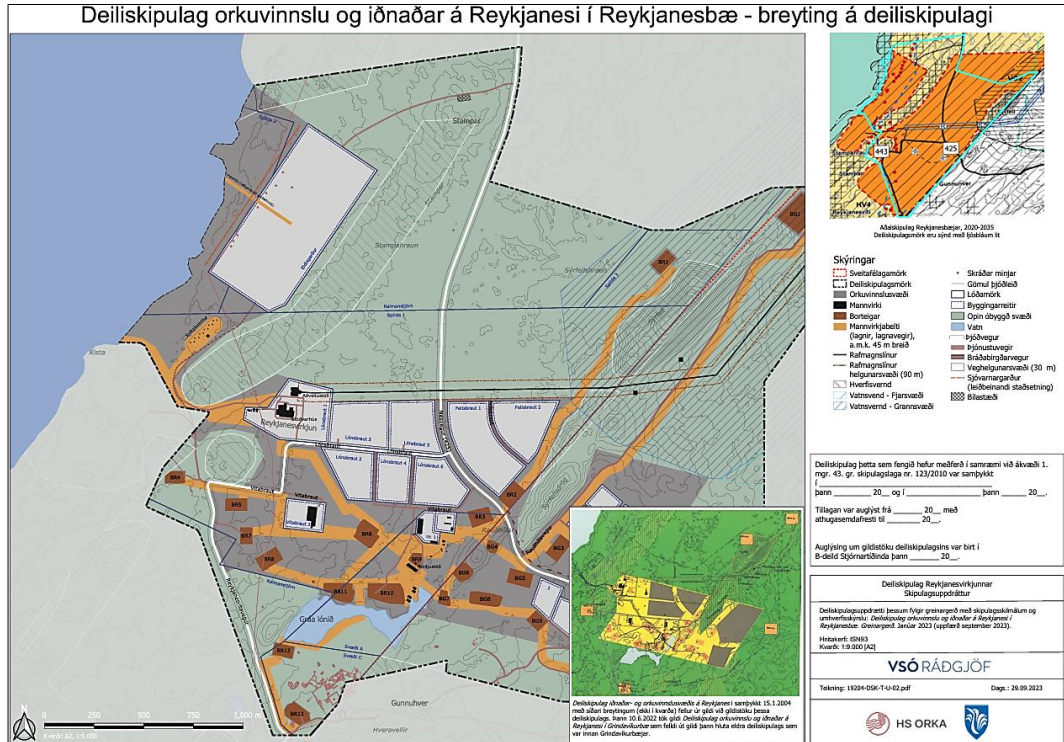
Aðkomuvegurinn er sýndur á deiliskipulagsupprætti, frá Nesvegi að lóð Eldisgarðsins (Mynd 4.1).

Í kafla 4.1 um lóð fiskeldis kemur eftirfarandi fram:

- Aðkoma er frá Nesvegi, sbr. kafla **Villa! Uppruni tilvísunar finnst ekki.** Innan lóðar er gert ráð fyrir aðskilnaði á umferð starfsmanna og gesta að aðalbyggingu og hins vegar umferð flutningabíla með aðföng og afurðir til og frá fiskeldisstöð. Við nánari

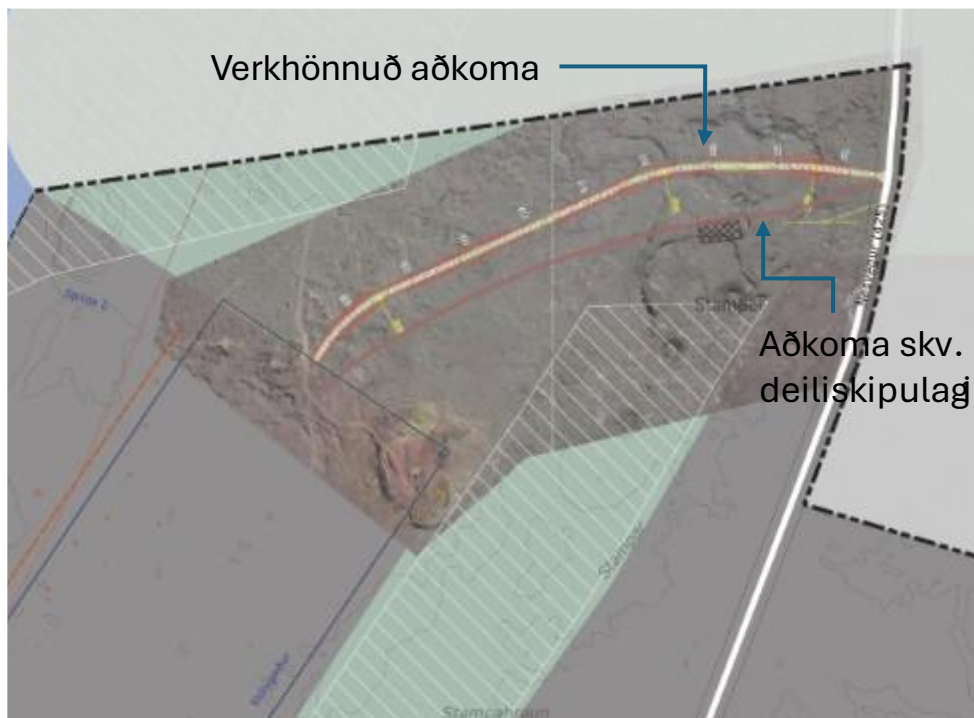
hönnun aðkomuvegar skal þess gætt að vegur falli vel að landslagi og raski sérstæðum jarðmyndunum sem minnst.

Gert er ráð fyrir annarri aðkomuleið að lóð Eldisgarðs sunnan frá sem mun nýtast á framkvæmdatíma áður en norðuraðkoman er fullgerð og sem öryggisleið á rekstrartíma.



Mynd 4.1 Deiliskipulag orkuvinnslu og iðnaðar í Reykjanesbæ. Skipulagsuppdráttur.

Legu vegar hefur verið hnikað til þess að draga úr raski á jarðmyndunum í samræmi við ákvæði deiliskipulagsins til að draga úr raski á sérstæðum jarðminjum, sjá Mynd 4.2.



Mynd 4.2 Verkhönnuð aðkoma þar sem tekið hefur verið tillit til jarðminja og lega aðkomu í deiliskipulagi

- Fyrirhuguð framkvæmd er í samræmi við þá deiliskipulag og skilmála sem koma fram í deiliskipulagi. Búið er að hnika til veglínu til að draga úr neikvæðum umhverfisáhrifum.

4.3 Samræmi framkvæmdar við umhverfismatsskýrslu

Fyrirhugaður aðkomuvegur var hluti af umhverfismatsskýrslu Eldisgarðsins, dags. janúar 2023. Í kafla 6.4 er fjallað um aðkomuvegin:

„Norðurvegur er aðalvalkostur Samherja fiskeldis og er skipulagi Eldisgarðs þannig háttað að starfsmenn og gestir munu fara um aðkomuveg vestan megin við Eldisgarð en þungaumferð eins og fóðurflutningar og afurðaflutningar fara austan megin við hann (Mynd 6.2) og Tafla 6.1.“

Afmörkun á aðkomuvegi í umhverfismatsskýrslu er sýnd á mynd 3.1 í kafla 3.1 í þessari umsókn. Í kjölfar úttektar Náttúrufræðistofnunar Íslands á jarðmyndunum á svæðinu var ákveðið að hnika til aðkomuvegi að Norðurlóð svo að gjallgíg verði hlíft.

- Framkvæmd sem sótt er um er í samræmi við framkvæmdalýsingu aðkomuvegar í umhverfismatsskýrslu, dags. janúar 2023.

4.4 Álit Skipulagsstofnunar

Álit Skipulagsstofnunar, dags. 18. júlí 2023, um umhverfismatsskýrslu fyrir Eldisgarðinn tekur m.a. til aðkomuvegarins. Þættir í álit Skipulagsstofnunar sem eiga við aðkomuveg eru menningarmínjar, jarðmyndanir, gróðurfar, fuglalíf, sjónræn áhrif og landslag. Aðkomuvegur hefur ekki áhrif á grunnvatn og vatnafar.

Í álit Skipulagsstofnunar um jarðmyndanir kemur m.a. fram:

- Þó að ekki sé verulegur munur á áhrifum lóðanna á jarðmyndanir gildir öðru máli um aðkomu að norðurlóð. Sá kostur að vegtenging að norðurlóð verði úr norðri felur í sér nýtt rask á nútímahrauni þar sem rofin yrði samfella í heildstæða jarðmyndun. Skipulagsstofnun telur að þar með sé skorið á samfellu Stampagígaraðarinnar og hluta þess hrauns sem frá þeim hefur runnið. Mun betri kostur er að hafa aðkomuna úr suðri og samnýta vegtengingu með öðrum fyrirtækjum í nágrenni Reykjanesvirkjunar. Miðað við sérstæði svæðisins og umfang rasks jarðmyndana, beinna og afleiddra, eru samlegðaráhrif m.t.t. jarðmyndana verulega neikvæð og óafturkræf.
- Skipulagsstofnun telur brýnt að rask á hrauni á svæðinu verði haldið í eins miklu lágmarki og hægt er og að sem flestar hraunmyndanir fái að halda sér þar sem þess er kostur. Stofnunin tekur undir með Náttúrufræðistofnun um að framkvæmdum verði hagað þannig að hrauntröðinni og rishólnum verði hlíft við raski.
- Þegar snýr að jarðmyndunum telur Skipulagsstofnun brýnt að rask á hrauni á svæðinu verði haldið í eins miklu lágmarki og hægt er og að sem flestar hraunmyndanir fái að halda sér þar sem þess er kostur. Um er að ræða eldhraun sem nýtur sérstakrar verndar skv. 61 gr. náttúruverndarlaga og er hluti af svæði á C-hluta náttúruminjasrár, ásamt því að vera innan jarðvangsins Reykjanes sem UNESCO viðurkenndi sem jarðvang árið 2015.
- Vöktun og mótvægisáðgerðir. Gætt verði að því að halda raski í lágmarki og gætt að góðum frágangi. Við Norðurlóð verði gætt að því að raska ekki gjallgíg með því að hnika til Norðurvegi við norðausturenda Norðurlóðar.

Í álit Skipulagsstofnunar um landslag og sjónræn áhrif kemur m.a. fram:

- Ný mannvirki og aðkomuvegur verði látin falla að nærliggjandi landslagi eins og kostur er með t.a.m. efnisvali og hæð bygginga. Framkvæmdirnar komi til með að draga staðbundið úr verndargildi svæðisins vegna óafturkræfra áhrifa á jarðmyndanir.

Í álit Skipulagsstofnunar um gróður og fuglalíf kemur m.a. fram:

- Skipulagsstofnun er sammála meginniðurstöðu umhverfismatsskýrslu um að áhrif fyrirhugaðra framkvæmda á gróður og fugla verði óveruleg. Lítinn gróður og fáa fugla er að finna á svæðinu. Verndargildi svæðisins er lítið með hliðsjón af áhrifum á gróður og fugla. Verndargildi fjörusvæðisins er þó metið hátt líkt og Náttúrufræðistofnun Íslands bendir á og því er mikilvægt að vöktun sé til staðar ásamt áætlun til að bregðast við ef neikvæðra áhrifa verður viðvart. Ekki er talið að meðferð fráveitu og annars úrgangs komi til með að hafa áhrif á fæðuframboð einhverra fuglategunda á svæðinu.

Í álit Skipulagsstofnunar um menningarminjar kemur m.a. fram:

- Skipulagsstofnun telur að verndargildi þeirra minja sem þarf að raska sé fremur lítið. En brýnt sé að fylgja fyrirmælum Minjastofnunar um skráningu minja sem þurfi að raska vegna framkvæmdanna. Skipulagsstofnun er sammála Samherja Fiskeldi og telur að því tilskildu að fyrirmælum Minjastofnunar verði fylgt til hlítar að framkvæmdirnar muni hafa óverulega neikvæð áhrif á menningarminjar.

Aðkomuvegurinn er í samræmi við framkvæmdir sem álit Skipulagsstofnunar byggir á. Samherji Fiskeldi telur að það sé mun ákjósanlegra að hafa aðkomuveg að norðanverðu. Þannig verði hægt að stýra umferð og aðskilja umferð þungaflutninga frá annari umferð. Þá komu mjög skýr afstaða HS Orku og Stolt Sea Farm, gegn því að þungaumferð fari um Suðurveg. Í umsögn HS Orku kemur m.a. fram að aðkoma með Suðurvegi að Norðurlóð sé með öllu óásættanleg, það sé varhugavert og ógn við öryggi að auka umferð um Reykjanesvitaveg meðfram sjótökusvæði Reykjanesvirkjunar. Heppilegra sé að aðkoma að Eldisgarði verði með Norðurvegi.

4.5 Eignarhald

Landsvæðið, Kalmannstjörn, er að hluta í eigu HS Orku og að hluta í eigu einstaklinga. Gerður hefur verið lóðaleigusamningur við eigendur landsvæðis sem gildir til ársins 2061.

4.6 Náttúruverndarlög

Framkvæmdarsvæði valkosta er hluti af svæði á C-hluta náttúruminjasrár. Rask á jarðminjum er óafturkræft og skerðir verndargildi þeirra. Hraunin á framkvæmdarsvæðinu eru eldhraun sem njóta sérstakrar verndar skv. 61. gr. laga nr. 60/2013 um náttúruvernd. Í 61. gr. laganna kemur einnig fram að forðast beri að raska þeim nema brýna nauðsyn beri til. Að mati Samherja Fiskeldi er óumflýjanlegt að raska eldhrauni til að byggja upp Eldisgarð í Auðlindagarðinum og nýta þar með þá auðlind sem er til staðar á svæðinu, ylsjór sem rennur frá Reykjanesvirkjun.

Sem mótvægisáðgerðir verður þess gætt að halda raski í lágmarki. Við Norðurlóð verður þess gætt að raska ekki gjallgíg með því að hnika til Norðurvegi við norðausturenda Norðurlóðar. Gjallgígurinn austan við Suðurlóð og jaðarsvæði í kringum hann verður girtur af.

5 Samráð

Umsagnir fagstofnana liggja fyrir um umhverfismatsskýrslu, aðalskipulagsbreytingu vegna Eldisgarðsins og deiliskipulagsbreytingu sem tekur m.a. til Eldisgarðsins. Það liggja m.a. fyrir umsagnir Umhverfisstofnunar, Náttúrufræðistofnunar og Vegagerðarinnar.

Brugðist var við umsögnum ofangreindra aðila í umhverfismati og skipulagi. Ekki er þörf á nýjum umsögnum samráðsaðila vegna framkvæmdaleyfisumsóknar.

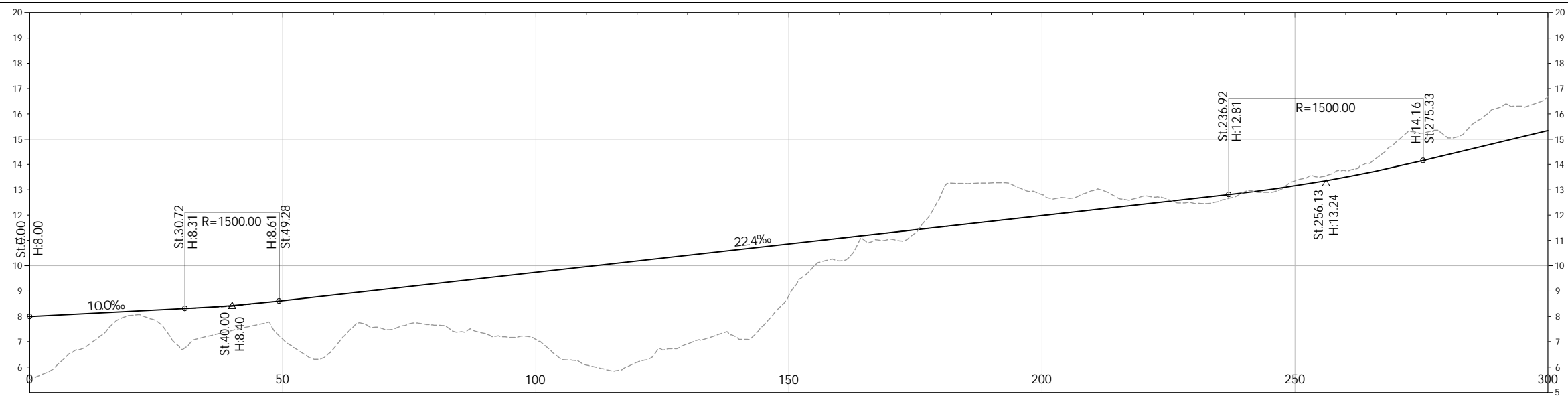
Við undirbúning framkvæmdaleyfisumsóknar hefur Samherji Fiskeldi átt samskipti við Vegagerðina um tengingu aðkomuvegar við Nesveg.

6 Viðaukar

A | Yfirlitsmynd og hönnunargögn fyrir aðkomuveg. Hnit verkfræðistofa.

B | Umhverfismatsskýrsla, umsagnir og viðbrögð við umsögnum, og álit Skipulagsstofnunar, dags. 18.7.2023 ([heimasíða Skipulagsstofnunar](#)).





Stöð:	0	10	20	30	40	50	60	70	80	90	100	110	120	130	140	150	160	170	180	190	200	210	220	230	240	250	260	270	280	290	300
Planupplýsingar:	St:0.00	L=26.44		St:26.44	R=250.00 L=138.18															St:164.61											
Veghæð:	6.88	8.10	8.20	8.30	8.43	8.62	8.85	9.07	9.30	9.52	9.74	9.97	10.19	10.41	10.64	10.86	11.09	11.31	11.53	11.76	11.98	12.20	12.43	12.65	12.88	13.16	13.50	13.91	14.38	14.86	15.34
Landhæð:	5.49	6.69	8.04	6.70	7.44	7.10	6.72	7.49	7.65	7.32	7.09	6.08	6.18	6.92	7.12	8.82	10.19	11.05	12.78	13.28	12.82	12.97	12.76	12.47	12.92	13.36	13.75	14.89	15.08	16.23	16.67

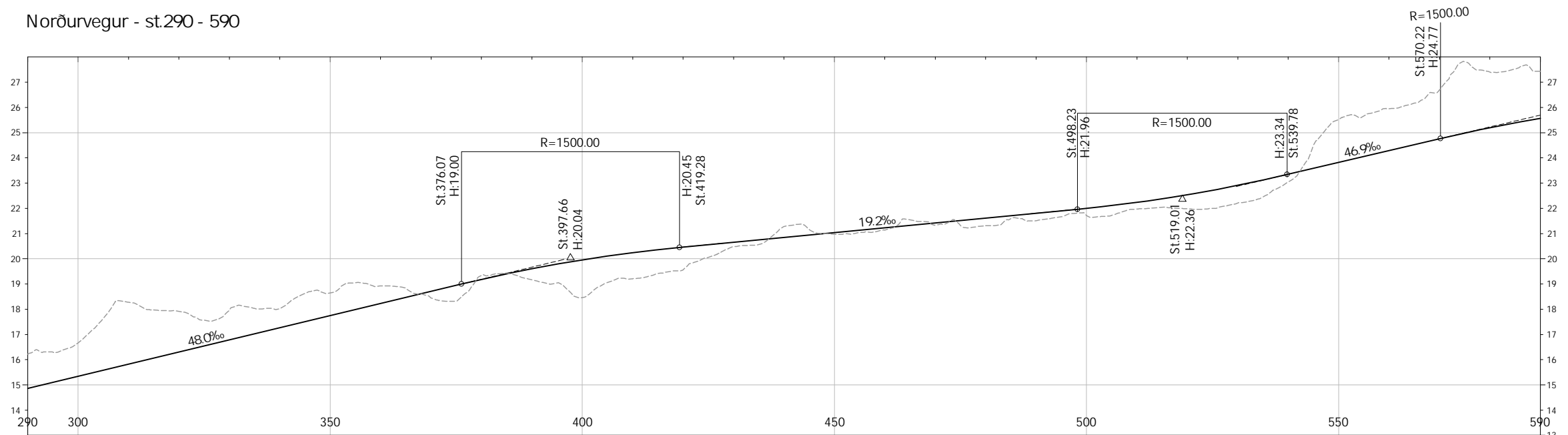


HNIT Til kynningar

Salmon garden
 Norðurvegur - Frumdrög
 Teikning 2 af 5

Verknr. 23234 HV 10.12.2024

Norðurvegur - st.290 - 590



Stöð:	290	300	310	320	330	340	350	360	370	380	390	400	410	420	430	440	450	460	470	480	490	500	510	520	530	540	550	560	570	580	590	
Planupplýsingar:	L=386.72																															
Veghæð:	14.66	15.34	15.82	16.31	16.79	17.27	17.75	18.23	18.71	19.18	19.60	19.96	20.24	20.46	20.66	20.85	21.04	21.23	21.42	21.61	21.81	22.00	22.24	22.54	22.91	23.35	23.82	24.29	24.76	25.19	25.56	
Landhæð:	16.23	16.67	18.28	17.91	17.97	18.02	18.65	18.92	18.45	19.34	19.16	18.46	19.21	19.57	20.49	21.28	20.97	21.14	21.23	21.33	21.31	21.51	21.71	21.97	21.99	22.21	23.04	25.52	25.95	26.69	27.40	27.43

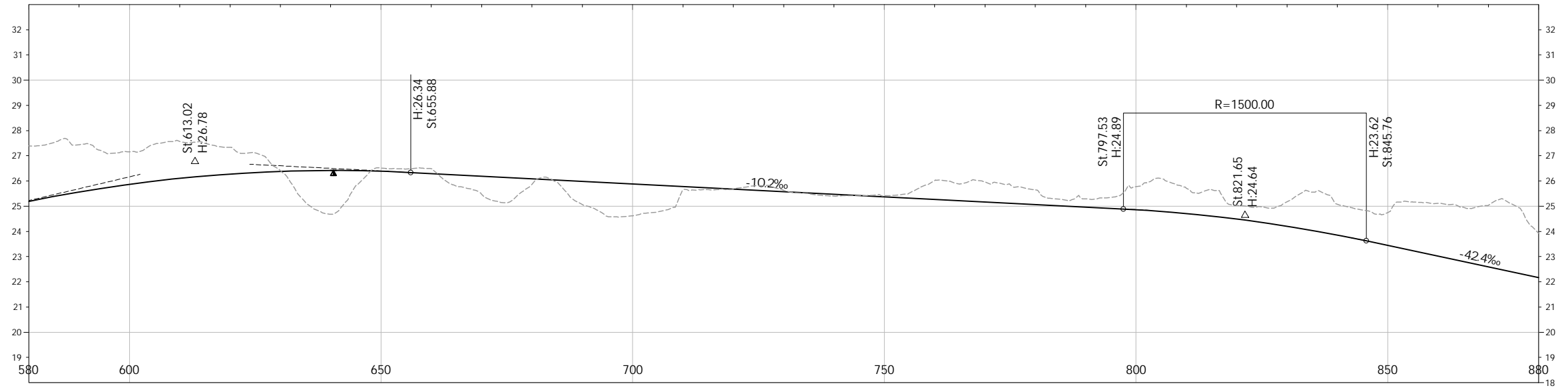


HNIT Til kynningar

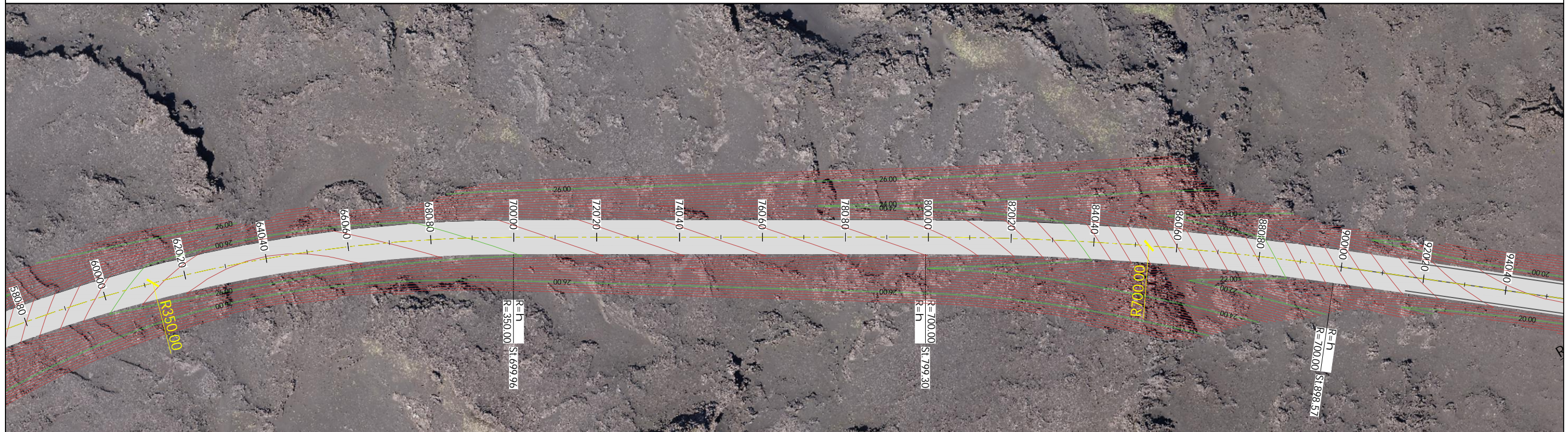
Salmon garden
 Norðurvegur - Frumdrög
 Teikning 3 af 5

Verknr. 23234 HV 10.12.2024

Norðurvegur - st. 580 - 880

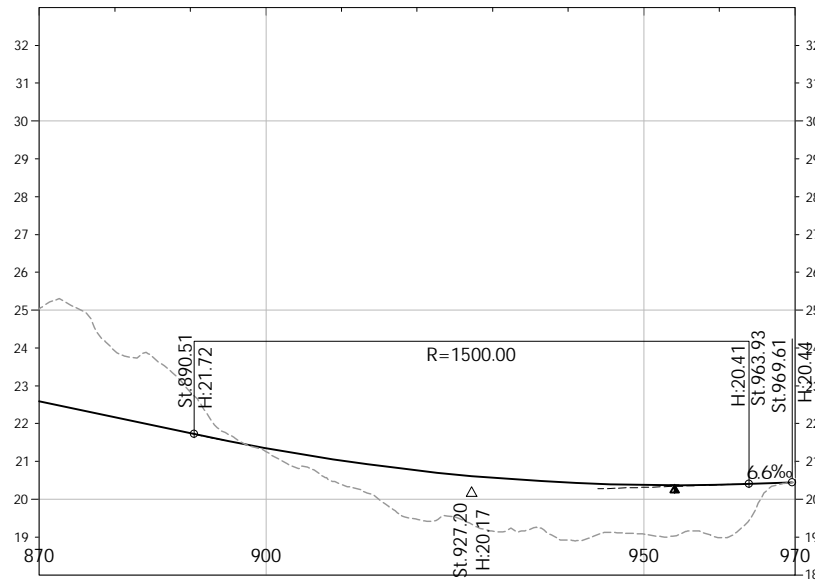


Stöð:	580	590	600	610	620	630	640	650	660	670	680	690	700	710	720	730	740	750	760	770	780	790	800	810	820	830	840	850	860	870	880					
Planupplýsingar:	R=350.00 L=148.62																L=99.35										R=700.00 L=99.27									
Veghæð:	25.19	25.56	25.87	26.10	26.27	26.38	26.42	26.39	26.30	26.19	26.09	25.99	25.89	25.78	25.68	25.58	25.48	25.38	25.27	25.17	25.07	24.97	24.86	24.71	24.49	24.21	23.85	23.44	23.02	22.59	22.17					
Landhæð:	27.46	27.43	27.16	27.57	27.33	26.41	24.68	26.51	26.49	25.47	25.87	25.06	24.62	25.66	25.68	25.63	25.40	25.41	26.02	25.95	25.64	25.29	25.78	25.72	25.03	25.18	25.08	24.75	25.12	25.03	25.95					



HNIT Til kynningar
 Salmon garden
 Norðurvegur - Frumdrög
 Teikning 4 af 5
 Verknr. 23234 HV 10.12.2024

Norðurvegur - st.870 - 970



Stöð:	870	880	890	900	910	920	930	940	950	960	970
Planupplýsingar:											
Veghæð:	23.59	22.17	21.74	21.35	21.02	20.76	20.57	20.44	20.38	20.39	
Landhæð:	25.09	23.92	22.83	21.26	20.40	19.47	19.15	18.92	19.08	18.99	

