

Reykjanesbæ

> Gunnar Kristinn Ottósson, skipulagsfulltrúi

21. janúar 2025

Tílefni

Eldisgarður á Reykjanesi

Framkvæmdaleyfisumsókn

21636


Varðar: Framkvæmdaleyfisumsókn fyrir vöktunarholu við Nesveg á Reykjanesi

Fyrir hönd Samherja Fiskeldis er óskað eftir framkvæmdaleyfi fyrir vöktunarholu á Reykjanesi í samræmi álit Skipulagsstofnunar um umhverfismat og umhverfismatskýrslu Samherja Fiskeldis.

Sótt er um framkvæmdaleyfi á grundvelli 13. gr. skipulagslaga, nr. 123/2010 og reglugerðar um framkvæmdaleyfi, nr. 772/2012.

Meðfylgjandi er greinargerð umsóknar.

Virðingarfyllst,



Stefán Gunnar Thors

VSÓ Ráðgjöf

ELDISGARÐUR Á REYKJANESI VÖKTUNARHOLU GRUNNVATNS VIÐ NESVEG

Umsókn um framkvæmdaleyfi

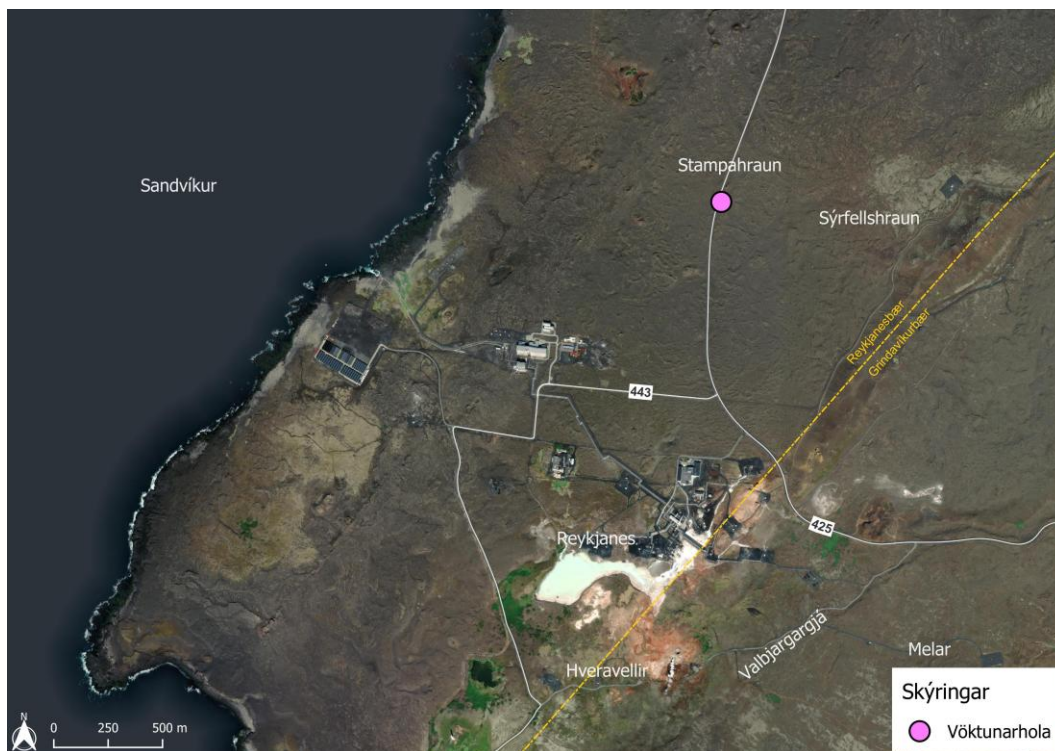
Efnisyfirlit

1	Inngangur	2
2	Framkvæmdalýsing	2
3	Forsendur	3
3.1	Vinnsla grunnvatns	3
3.2	Umhverfisáhrif	3
4	Forsendur framkvæmdaleyfis	4
4.1	Samræmi við aðalskipulag	4
4.2	Samræmi við deiliskipulag	5
4.3	Samræmi framkvæmdar við umhverfismatskýrslu	5
4.4	Álit Skipulagsstofnunar	5
4.5	Eignarhald	7
4.6	Náttúruverndarlög	7
5	Samráð	7
6	Viðaukar	8

1 Inngangur

Samherji Fiskeldi áformar að bora vöktunarholu fyrir grunnvatn í við Nesveg á iðnaðarsvæði í nánd við athafnasvæði fyrirtækisins á Reykjanesi (mynd 1). Framkvæmdin er í samræmi við Aðalskipulag Reykjanesbæjar 2020-2035, álit Skipulagsstofnunar um umhverfismat og matsskýrslu Samherja Fiskeldis.

Sótt er um framkvæmdaleyfi á grundvelli 13. gr. skipulagslaga, nr. 123/2010 og reglugerðar um framkvæmdaleyfi, nr. 772/2012.



Mynd 1 Yfirlitsmynd af staðsetningu vöktunarholu.

2 Framkvæmdalýsing

Boruð verður hefðbundin vöktunarhola, um 40 m djúp. Það eina sem sést á yfirborði eftir borun en rörendi með loki. Þegar mælingar fara fram koma rannsóknaraðilar á staðinn, opna holuna og framkvæmda mælingar. Borhola er við Nesveg og nærri röskuðu svæði. Aðföng vegna borunar koma eftir Nesvegi.

Borun tekur 1-2 daga og fer fram með litlum bor líkt og sýndur er á mynd 2. Stefnt er að því að hefja framkvæmdir fljótlega eftir að leyfi fæst og verður holan tekin í notkun í framhaldi af því.

Lögð verður áhersla á að rask vegna framkvæmdar verði eins lítið og hægt er. Fyrirhuguð staðsetning holunnar er við Nesveg, utan við veghelgunarsvæði. Gert er ráð fyrir að ekið verði að borsvæði frá Nesvegi og ekki gert ráð fyrir lagningu sérstaks slóða. Raski verður haldið í lágmarki (mynd 2).



Mynd 2 Vinstra megin er sýnd staðsetning vöktunarholu utan við veghelgunarsvæði Nesvegs og áætluð tímabundin aðkoma. Hægra megin er mynd af bor eins og þeim sem notaður verður við framkvæmdina.

3 Forsendur

3.1 Vinnsla grunnvatns

Í mati á umhverfisáhrifum um Eldisgarð, eldisstöð á Reykjanesi, er ítarleg umfjöllun um þekkingu á grunnvatni á svæðinu, hvaða mælingar hafa farið fram og hvar eru rannsóknarholur búnar síritum sem vakta grunnvatnsgeyminn. ÍSOR vann hermun á nýtingu á grunnvatni og hvaða áhrif það gæti haft á seltu og grunnvatnsborð. Hermunin afmarkast við fyrirbyggjandi gögn og með betri þekkingu á jarðlögum og vatnsgeyminum má bæta grunnvatnslíkanið og mat á áhrifum vinnslunnar á grunnvatn.

Fiskeldisstöðin mun nýta ferskvatn, ylsjó og sjó við reksturinn. Heildarvatnstaka eldisstöðvarinnar er áætluð að hámarki 33.000 lítrar/sek. Þar af er jarðsjór um 30.000 l/s og ylsjór um 3.200 l/s en í dag renna um 3.500 l/s til sjávar frá Reykjanesvirkjun.

Í umhverfismatsskýrslu er tiltekin mótvægisáðgerð vegna áhrifa á grunnvatn, sem er að bora rannsóknarholur, búnar sírita til að mæla vatnsborðsbreytingar, hitastig og seltu. Þessi framkvæmd er hluti af þeirri áætlun.

Í umsögnum um umhverfismatsskýrslu kölluðu umsagnaraðilar eftir frekari vöktun á grunnvatni. Tiltekin voru svæði þar sem æskilegt væri að setja upp vöktunarholur til að bæta þekkingu á svæðinu og vöktun á áhrifum vatnstöku. Í svörum framkvæmdaraðila var lögð fram tillaga að staðsetningu vöktunarhola. Umsókn þessi um framkvæmdaleyfi fjallar um þá vöktunarholu sem er innan marka Reykjanesbæjar.

Framkvæmdin er þannig forsenda frekari nýtingar á grunnvatni og leyfisveitinga, og er áætluð að styðja við ábyrga auðlindanýtingu.

3.2 Umhverfisáhrif

Helstu umhverfisáhrif rannsóknarborana eru rasks á jarðmyndunum á borteig. Gætt verður vel að frágangi. Ummerki um holuna er rörendi með loki sem rannsóknaraðilar hafa aðgang að. Borað verður utan 15 m veghelgunarsvæðis Nesvegjar.

Engin vatnstaka verður úr holunni og því verða áhrif á grunnvatn engin / óveruleg og eingöngu á meðan á framkvæmd stendur. Eftir að borholan er fullgerð hefur hún ekki áhrif á grunnvatnsgeyminn en gefur mikilvægar upplýsingar um auðlindina.

4 Forsendur framkvæmdaleyfis

4.1 Samræmi við aðalskipulag

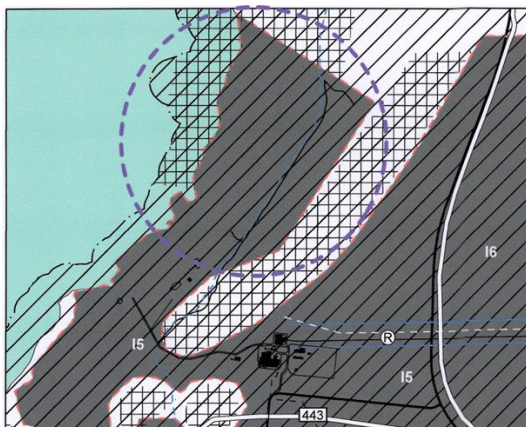
Framkvæmdin er á iðnaðarsvæði I6, á mörkum þess við iðnaðarsvæði I5, sjá uppdrátt úr Aðalskipulagi Reykjanesbæjar 2020-2035 á mynd 3.

Í aðalskipulagi kemur fram að á iðnaðarsvæði I5 er jarðhitavirkjun, fiskeldi og önnur starfsemi. Fyrst og fremst er gert ráð fyrir starfsemi sem tengist orkuvinnslu og/eða sem stuðlar að betri nýtingu orkunnar svo sem matvælaframleiðslu, o.fl.

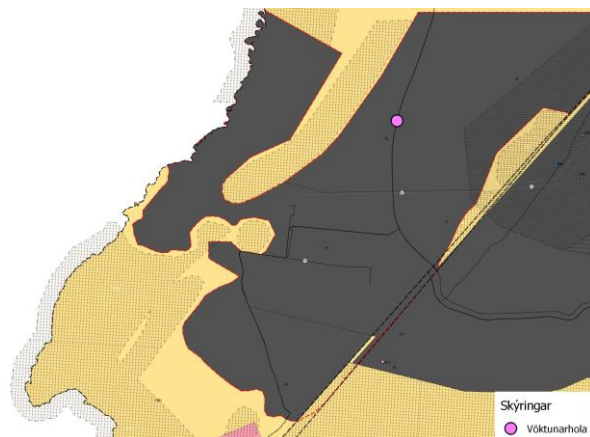
Iðnaðarsvæði I6 er í aðalskipulagi skilgreint sem orkuvinnslusvæði, borholu- og lagnasvæði. Í aðalskipulagi segir að á svæðinu er gert ráð fyrir borholum og lögnum vegna orkuvinnslu. Megin forsenda fyrir umfangi iðnaðar/orkuvinnslusvæðisins er að stuðla að frekari nýtingu á jarðhita í sveitarfélaginu.

Um orkuvinnslusvæði (I5) og borholu- og lagnasvæði (I6) gildir m.a. eftirfarandi:

- Innan svæðanna eru jarðmyndanir sem njóta sérstakrar verndar skv. lögum um náttúruvernd, þ.m.t. hraun, gufuhverir, gígar og eldvörp. Hverasvæðið við Gunnhver er sérstakt m.t.t. lífríkis en lengi hefur verið stórt kríuvarp á svæðinu auk máfavarps. Draga skal sem kostur eru úr raski á þessa þætti.
- Svæðið er innan náttúruminjaskrár. Lítt- eða ósnortnu hrauni verði haldið í því ástandi og þess gætt að raska ekki landi að óþörfu. Hönnun mannvirkja taki mið af þessu sérstaka umhverfi og gildi það um byggingar, lagnir og vegi eða slóða. Uppbygging mannvirkja verði að mestu innan orkuvinnslusvæðis I5, en verði ekki dreift um stækkað iðnaðarsvæði.
- Innan orkuvinnslusvæðis I6 takmarkast framkvæmdir fyrst og fremst við borholur og lagnir. Fyrirkomulag og staðsetning skal taka mið af ásýnd og þar sem það á við skulu lagnir grafnar í jörðu.
- Fyrirhuguð framkvæmd er í samræmi við stefnu Aðalskipulags Reykjanesbæjar 2020-2035.



Þéttbýlisuppdráttur eftir breytingu 1:17.500



Mynd 3 Vinstra megin er iðnaðarsvæði I5 og I6 eins og þau eru sýnd í Aðalskipulag Reykjanesbæjar 2020-2035. Hægra megin eru iðnaðarsvæði í aðalskipulagi sýnd með gráum lit og staðsetning vöktunarholu með bleikum punkti.

Skipulagsstofnun telur umfjöllun um grunnvatn og skýrslu ÍSOR vandaða og til þess fallna að varpa ljósi á möguleg áhrif grunnvatns á svæðinu. Skýrsla byggir á líkangerð og niðurstöður ráðast af gefnum forsendum þar sem upplýsingar um grunnvatnið og jarðlagaskipan eru af skornum skammti. Stofnunin telur því brýna þörf á frekari rannsóknum og vöktun til að afla frekari upplýsinga um hver áhrifin geti orðið af vatnsvinnslu á áhrifasvæði framkvæmdarinnar.

Stofnunin telur veigamestu umhverfisáhrif Eldisgarðs Samherja fiskeldis á Reykjanesi verði á grunnvatn og jarðmyndanir. Skipulagsstofnun telur nokkra óvissu ríkja um áhrif starfseminnar á grunnvatn vegna þess hve þekking á jarðlagaskipan, grunnvatnsborði og þykkt ferskvatnslinsu er ábótavant. Til að mæta þeirri óvissu þurfi að viðhafa umfangsmikla vöktun og rannsóknir sem og skipta uppbyggingu fyrirtækisins í áfanga þar sem áhrif hvers áfanga liggja fyrir áður en ráðist verður í þann næsta.

Skipulagsstofnun telur að í leyfi Orkustofnunar til grunnvatnsvinnslu Samherja fiskeldis þurfi að setja skilyrði um slíka áfangaskiptingu og vöktun. Til að það sé unnt verði að ráðast í rannsóknir á jarðfræði og vatnafari svæðisins og koma upp heildstæðu vöktunarkerfi fyrir grunnvatnið á svæðinu t.d. með hliðsjón af ábendingum í sérfræðiáliti Magnúsar Tuma Guðmundssonar prófessors. Varðandi vöktun kemur eftirfarandi fram í áliti Magnúsar:

„Komið verði upp heildstæðu vöktunarkerfi fyrir grunnvatn á vinnslusvæðinu og að það kerfi nái vel inn á Skagann, þannig að áhrif á vatnsborð, ferskvatnslinsu og jarðsjó verði á hverjum tíma þekkt.

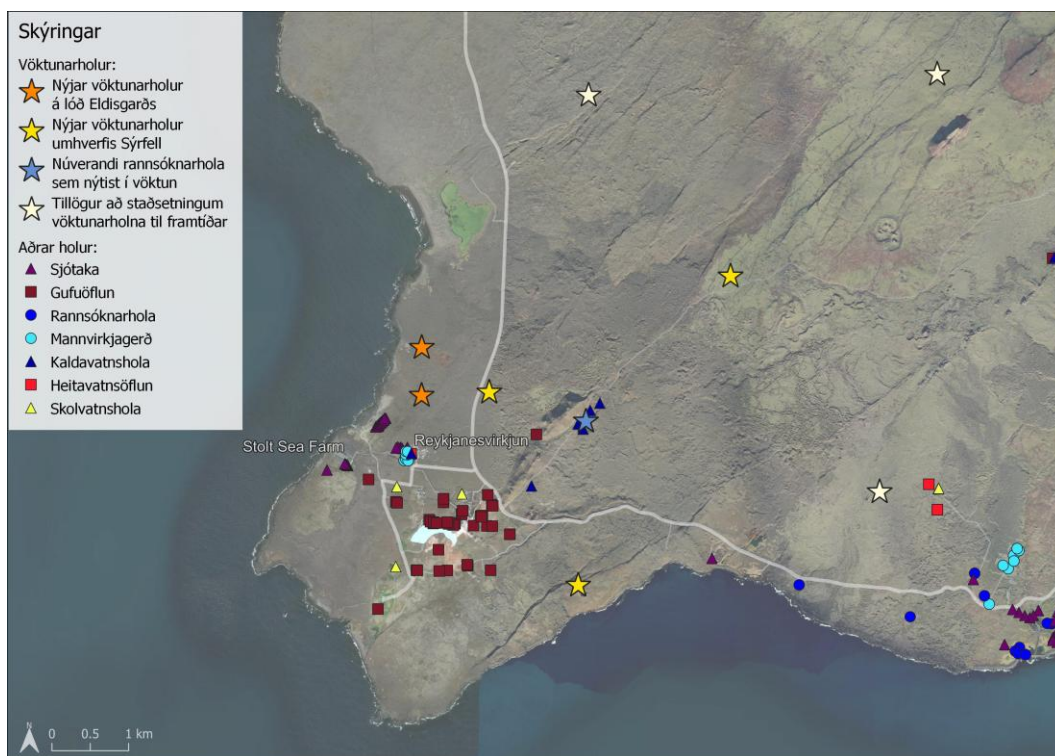
- a. Borun nægilega margra holna á svæðinu, einkum austan og norðan Sýrfells auk holna sem færu gegnum Sýrfellsmýndunina [...]. Þessar holur myndu eyða óvissu um tengsl vatnstökusvæðisins við grunnvatn á svæðinu austur að Eldvörpum og þar norður af.
- b. Vöktun og sískráning grunnvatnshæðar og seltu í nægilega mörgum holum til að hægt verði að sjá allar breytingar sem fylgja vatnstöku vegna Eldisgarðs.“

Í svari framkvæmdaraðila við umsögnum er tekið undir tillögu um að bora holur til sískráningar á vatnsborðsbreytingum og seltu í þeim tilgangi að eyða óvissu um tengsl vatnstökusvæðisins við grunnvatn á svæðinu.

Í dag eru holur víða um svæðið sem mögulega má nýta sem vöktunarholur. Þar af er ein hola nú þegar í vöktun við Sýrfell. Í vöktunaráætlun var lagt upp með 3 nýjar holur umhverfis Sýrfell og að 4 holur verði vaktaðar á því svæði. Þar að auki verði boraðar vöktunarholur á lóð Eldisgarðs. Áætluð staðsetning vöktunarhola er sýnd á mynd 5, ásamt öðrum holum á svæðinu, m.a. eldri og fyrirhugaðar holur á vegum HS Orku.

Vöktunarholan sem hér er sótt um framkvæmdaleyfi fyrir er hluti af þessu vöktunarkerfi.

- Framkvæmd sem sótt er um er í samræmi við skilyrði Skipulagsstofnunar í áliti stofnunarinnar, dags. 18. júlí 2023 og viðbrögðum framkvæmdaraðila við umsögnum, dags. maí 2023.



Mynd 5 Áætluð staðsetning vöktunarhola, ásamt öðrum holum á svæðinu, sett fram í viðbrögðum framkvæmdaraðila við umsögnum við umhverfismatsskýrslu. Vöktunarhola sem hér er sótt um framkvæmdaleyfi fyrir er merkt með gulri stjörnu við Nesveg, norðan Reykjanesvirkjunar.

4.5 Eignarhald

Landsvæðið, Kalmannstjörn, er að hluta í eigu HS Orku og að hluta í eigu einstaklinga.

4.6 Náttúruverndarlög

Framkvæmdarsvæðið er hluti af svæði á C-hluta náttúruminjaskrár. Rask á jarðminjum er óafturkræft og skerðir verndargildi þeirra. Hraunin á framkvæmdasvæðinu eru eldhraun sem njóta sérstakrar verndar skv. 61. gr. laga nr. 60/2013 um náttúruvernd og forðast ber að raska þeim nema brýna nauðsyn beri til. Að mati Samherja Fiskeldi er óumflýjanlegt að raska eldhrauni til að byggja upp Eldisgarð í Auðlindagarðinum og nýta þar með þá auðlind sem er til staðar á svæðinu, ylsjór sem rennur frá Reykjanesvirkjun.

Rask við borun vöktunarholu verður nærri Nesvegi á afmörkuðu borsvæði og óveruleg áhrif á jarðminjar. Í umhverfismatsskýrslu er sett fram mótvægisáðgerð fyrir framkvæmdir við eldisgarð og verður þess gætt að halda raski í lágmarki. Tekið er fram að tilteknum jarðminjum verði ekki raskað og borun vöktunarhola er ekki á þeim svæðum.

5 Samráð

Umsagnir fagstofnana liggja fyrir um umhverfismatsskýrslu, aðalskipulagsbreytingu vegna Eldisgarðsins og deiliskipulagsbreytingu sem tekur m.a. til Eldisgarðsins. Það liggja m.a. fyrir umsagnir Orkustofnunar, Veðurstofu Íslands, Umhverfisstofnunar sem og sérfræðiálit Magnúsar Tuma Guðmundssonar hjá Jarðfræðistofnun Háskóla Íslands.

Brugðist var við umsögnum ofangreindra aðila í umhverfismati og skipulagi. Borun vöktunarhola er hluti af mótvægisáðgerðum vegna umsagna sem fram komu og var tillaga að staðsetningu borhola lögð fram í svörum framkvæmdaraðila við umsögnum. Ekki er þörf á nýjum umsögnum samráðsaðila vegna framkvæmdaleyfisumsóknar.

6 Viðaukar

A | Umhverfismatsskýrsla, umsagnir og viðbrögð við umsögnum, og álit
Skipulagsstofnunar, dags. 18.7.2023 ([heimasíða Skipulagsstofnunar](#)).