



Svæðisáætlun í landgræðslu og skógrækt í Reykjanesbæ

Febrúar 2025



Land og skógur

F.h. Lands og skógar

Davíð A Stefánsson

Páll Sigurðsson

Brynja Guðmundsdóttir

F.h. Reykjaneshæjar

Berglind Ásgeirsdóttir

Margrét Lilja Margeirsdóttir

1. Aðdragandi

Snemma árs 2024 óskaði Reykjanesbær eftir samstarfi við Land og skóg (LOGS) um gerð uppgræðslu- og skógræktaráætlunar fyrir sveitarfélagið. Áætlunin er liður í loftslagsáætlun sveitarfélagsins og skilgreind aðgerð í aðgerðaáætlun þess í loftslagsmálum. Í upphafi varð ljóst að áætlanir Reykjanesbæjar eru í megin atriðum í samræmi við markmið Lands og lífs, landgræðsluáætlun og landsáætlun í skógrækt til ársins 2031 og t.h. aðgerðaáætlun íslenskra stjórnvalda í málaflokkunum. Því var tekin sú ákvörðun að stinga upp á tilraunaverkefni um áætlanagerðina með sveitarfélaginu, enda myndi þannig verða til reynsla og þekking sem gæti nýst við gerð annarra svæðisáætlana í framtíðinni. Boðað var til fundar með þeim Berglindi Ásgeirsdóttur umhverfisstjóra og Margrétu Lilju Margeirsdóttur verkefnisstjóra skipulagsmála hjá Reykjanesbæ. Á þeim fundi var sameiginlegur skilningur á áætlanagerðinni og ákveðið að ráðast í tilraunaverkefnið.

Markmið uppgræðsluáætlunar Reykjanesbæjar eins og hún birtist í aðgerðaáætlun:

- Að tryggja skynsama og hagkvæma landnýtingu og landgæði, með áherslu á uppbyggingu skógræktarsvæða, verndun líffræðilegrar fjölbreytni og núverandi vistkerfa.
- Að skógrækt verði með ábyrgum og skipulögðum hætti í sátt við umhverfi og íbúa.
- Skógur verði nýttur sem skjólgróður og skógræktarsvæði verði opin almenningi fyrir fjölbreytta útivist.
- Uppgræðsluáætlun og áburðargjöf.

Gagnvart LOGS var tilgangur samvinnunnar og tilraunaverkefnisins að þróa vinnulag/aðferð við áætlanagerðina sem byggði á gildandi lögum um áætlunargerðina en einnig á reynslunni af samvinnu við Reykjanesbæ. Gagnvart Reykjanesbæ var tilgangurinn að sveitarfélagið fengi nothæfa uppgræðslu- og skógræktaráætlun (svæðisáætlun) með skilgreindum svæðum og aðgerðum fyrir sveitarfélagið sem nýttist við skipulags- og fjárhagsáætlanagerð, og framtíðar aðgerðir í landgræðslu og skógrækt.

2. Málsmeðferð

Áætlun þessi fer hún meðferðar í stjórnarsýslunni í Reykjanesbæ. Þá er gert ráð fyrir að hún verði auglýst og kallað eftir umsögnum frá hagaðilum, fagstofnunum og almenningi. Jafnframt er gert ráð fyrir að áætlunin sé tilkynningar- og/eða matsskyld í samræmi við lög um umhverfismat framkvæmda og áætlana.

Að loknu því stjórnarsýsluferli sem hér er lýst er gert ráð fyrir að áætlunin verði samþykkt í bæjarstjórn Reykjanesbæjar og taki þar með gildi.

Svæðisáætlun þessi ætti að vera ágætur grunnur undir sértækari áætlanir í landgræðslu og skógrækt í sveitarfélaginu.

3. Forsendur Svæðisáætlunar í landgræðslu og skógrækt fyrir Reykjanesbæ

Forsendur áætlunarinnar

Svæðisáætlunir í landgræðslu og skógrækt eiga uppruna sinn í lögum um landgræðslu (155/2018), lögum um skóga og skógrækt (33/2019) og lögum um Land og skóg (66/2023).

Þar segir um svæðisáætlunir:

Land og skógur skal vinna svæðisáætlun fyrir hvern landshluta á grunni landsáætlunar samkvæmt grein þessari í samráði við hlutaðeigandi sveitarfélög og aðra hagsmunaaðila. Í svæðisáætlun skal tilgreina landgræðslu- og skógræktarsvæði og önnur svæði sem leggja skal áherslu á í landgræðslu og skógrækt og hvernig best er unnið að þeim markmiðum sem fram koma í landsáætlun að teknu tilliti til skipulagsáætlana og náttúruverndar. Land og skógur skal kynna drög að svæðisáætlun opinberlega og óska eftir umsögnum. Stofnunin skal í kjölfarið birta svæðisáætlun og skal hún endurskoðuð eigi sjaldnar en á fimm ára fresti.

Í samræmi við fyrrgreind lög hefur Land og skógur LOGS það hlutverk að vinna svæðisáætlun fyrir hvern landshluta í samráði við viðeigandi sveitarfélög (í þessu tilfalli Reykjanesbæ) og aðra hagsmunaaðila. Svæðisáætlunin byggir er á grunni *Lands og lífs*, stefnu íslenskra stjórnvalda í landgræðslu og skógrækt og t.h. aðgerðaáætlun, og í samræmi við gildandi stefnur og skipulagsáætlunir í Reykjanesbæ. Svæðisáætluninni er ætlað að vera auðlæs og aðgengileg á miðlum LOGS og Reykjanesbæjar. Jafnframt haft til hliðsjónar gildandi endurskoðun svæðisskipulags Suðurnesja.

Í *Landi og lífi* birtist framtíðarsýn og áherslur íslenskra stjórnvalda í landgræðslu og skógrækt. Þar segir um framtíðarsýn og áherslur:

Framtíðarsýn

- Ástand vistkerfa og líffræðileg fjölbreytni þeirra er í samræmi við vistgetu.
- Nýting skóga, votlendis og annarra vistkerfa sé sjálfbær og þau hafa öflugan viðnámsþrótt.
- Vistkerfi landsins geyma ríkulegt magn kolefnis í jarðvegi og gróðri og gegna lykilhlutverki í að Íslandi bindi meira kolefni en það losar.
- Aukin landgæði í skógum og blómlegri vistkerfum styðja við bætt lífsgæði, lýðheilsu og eykur þanþol samfélaga gagnvart umhverfisbreytingum.

- Land býr yfir gæðum sem styðja við fjölbreytta atvinnustarfsemi og sjálfbæra þróun byggða um allt land.

Áherslur

- Efla vernd, viðgang og heilleika vistkerfa á grunni vistkerfisnálgunar.
- Efla náttúrumiðaðar lausnir í loftslagsmálum sem samræmast alþjóðlegum skuldbindingum.
- Stuðla að sjálfbærri landnýtingu
- Efla þekkingu, samstarf og lýðheilsu.
- Stuðla að sjálfbærri þróun byggða um allt land.

Svæðisáætlun fyrir Reykjanesbæ tilgreinir Landgræðslu og skógræktarsvæði í landi sveitarfélagsins, sem og önnur svæði og tækifæri til landgræðslu og skógræktar í bæjarlandinu. Einnig hvernig best er unnið að markmiðum Lands og lífs, að teknu tilliti til gildandi skipulagsáætlana, í Reykjanesbæ. Jafnframt eru alþjóðlegar skuldbindingar og samningar sem Ísland hefur undirgengist til verndar og viðhalds náttúru til hliðsjónar. Þá er sérstaklega leitast við að finna vernd og endurheimt votlendis- og birkivistkerfa stað í áætluninni í samræmi við áherslur Íslenskra stjórnvalda.

Hugtakalisti

Þau hugtök sem í áætluninni birtast eru alþjóðlega viðurkennd hugtök og ríkjandi í stefnu stjórnvalda hérlandis í loftslagsmálum sem jafnframt tekur mið af fjölþjóðlegum samningum og áherslum í málaflokknum. Svæðisáætlun Reykjaness í landgræðslu og skógrækt gerir slíkt hið sama.

Endurheimt vistkerfa: Það ferli að koma vistkerfum, vistkerfisferlum, eiginleikum vistkerfa og vistkerfapjónustu í það horf að vistkerfið nái að þróast án hnignunar.

Sjálfbær landnýting: Nýting lands skal vera sjálfbær þannig að ekki sé gengið á auðlindir þess og þær endurheimtar eins og unnt er, og jafnframt að viðgangur og virkni vistkerfa haldist. Nýting lands skal byggjast á viðmiðum um sjálfbærni sem taka mið af ástandi lands og lýst er í Reglugerð um sjálfbæra landnýtingu (670/2024).

Vistkerfi: Safn lífvera sem hafast við í afmörkuðu rými af tiltekinni gerð, ásamt öllum verkunum og gagnverkunum meðal lífveranna og tengslum þeirra við lífræna jafnt sem ólífræna umhverfisþætti sem tilheyra kerfinu, svo sem loft, vatn, jarðveg og sólarljós.

Vistkerfisnálgun: Felur í sér samþættingu stjórnunar lands, vatns og lífríkis sem ýtir undir verndun og sjálfbæra nýtingu með jöfnuð að leiðarljósi. Í vistkerfisnálgun þarf að taka tillit til allra þátta vistkerfis og mögulegra áhrifa nýtingar á einstaka þætti þess.

Líffræðileg fjölbreytni: Breytileiki meðal lífandi vera á öllum skipulagsstigum lífs, þar á meðal í vistkerfum á landi, í sjó og í ferskvatni. Hugtakið tekur til vistfræðilegra tengsla milli vistkerfa og nær til fjölbreytni innan tegunda og milli tegunda og vistkerfa

Heilleiki vistkerfis: Hæfni vistkerfis til að styðja og viðhalda einkennum vistfræðilegrar virkni og líffræðilegrar fjölbreytni, þ.e. tegundasamsetningu og uppbyggingu samfélaga lífvera. Unnt er að meta vistfræðilegan heilleika með því að mæla umfang þess að viðhalda samfélagi innlendra lífvera.

Vistkerfapjónusta: Ábati sem menn njóta af vistkerfum náttúrunnar, svo sem fæða, vatn, útivist útsýni.

Sérstakar áherslur við áætlunargerðina:

Sérstakar áherslur við áætlanagerðina sem ríma vel við Land og líf, stefnu stjórnvalda í landgræðslu og skógrækt og t.h. aðgerðaáætlun:

- Vernd og endurheimt votlendis
- *Bonn áskorunin* um að Ísland verði vaxið birkiskógi allt að 5% árið 2030.

Lög og reglugerð til grundvallar

Áætlanagerðin styðst við og er í samræmi við eftirfarandi lög og reglugerð:

- Lög um landgræðslu (155/2018)
- Lög um skóga og skógrækt (33/2019)
- Lög um Land og skóg (66/2023)
- Lög um náttúruvernd (60/2013)
- Reglugerð um sjálfbæra landnýtingu (670/2024)

Stefnur stjórnvalda

Áætlanagerðin styðst við og er í samræmi við eftirfarandi stefnu stjórnvalda:

- Aðgerðaáætlun í loftslagsmálum
- Stefna um aðlögun að loftslagsbreytingum
- Landsskipulagsstefna

Alþjóðlegar skuldbindingar og samningar

Áætlanagerðin styðst við eftirfarandi alþjóðlega samninga sem Ísland hefur undirgengist:

Bonn áskorunin

Áskorunin felur í sér að skipuleggja endurheimt skóga á landslagsheildum, í víðtæku samráði og samstarfi haggæðila á hverju svæði. Áhersla er á að endurheimt skóga á illa gróu landi, t.d. svæðum þar sem gróður- og jarðvegseyðing hefur átt sér stað. Íslensk stjórnvöld hafa sett sér markmiðu um að á Íslandi vaxi birkiskógar á 5% landsins 2030, í stað 1.5% nú.

Bernar samningurinn

Með samningnum er lögð áhersla á að vernda villtar tegundir gróðurs og dýra auk búsvæða þeirra sem þörf er á að vernda, ekki síst þeirra tegunda sem þarfnast alþjóðlegrar samvinnu. Meðal aðgerða á grundvelli samningsins er að tryggja lífsvæði villtra dýra t.d. alþjóðlega mikilvæg fuglasvæði.

Loftslagssamningur Sameinuðu þjóðanna

Alþjóðleg samvinna um loftslagsmál grundvallast á Loftslagssamningi Sameinuðu þjóðanna. Samstarfið felst m.a. í að því að samhæfa aðgerðir til að draga úr loftslagsbreytingum og undirbúa óhjákvæmilega aðlögun að breytingum. Markmið hans er að koma í veg fyrir hættulega röskun á loftslagskerfinu af mannavöldum, og tryggja þannig að matvælaframleiðslu í heiminum verði ekki stefnt í hættu og að efnahagsþróun geti haldið áfram á sjálfbæran máta.

Ramsar samningurinn

Markmið Ramsarsamningsins er að stuðla að verndun og skynsamlegri nýtingu votlendissvæða í heiminum, með áherslu á vernd alþjóðlegra mikilvægra svæða sem eru búsvæði votlendisfugla.

Sameinuðu þjóðanna um líffræðilega fjölbreytni

Markmið samningsins eru að vernda líffræðilega fjölbreytni, stuðla að sjálfbærri nýtingu hennar og tryggja ráðstöfunarrétt ríkja yfir erfðaefni sínu og skiptingu hagnaðar af nýtingu þess. Samningurinn er mikilvægasta verkfærið til að varðveita líffræðilega fjölbreytni jarðar og náíð samstarf og samráð er um framkvæmd hans og annarra alþjóðlegra náttúruverndarsamninga.

Samningur um aðgerðir gegn eyðimerkurmyndun

Markmið samningsins er að draga úr áhrifum þurrka og auka þanþol vistkerfa, að bæta lífsskilyrði samfélaga sem verða fyrir áhrifum eyðimerkurmyndunar og að virkja fjármagn betur í þágu þessara markmiða. Dæmi um slíkt er uppgræðsla ör foka lands á Íslandi, sem eflir um leið líffræðilega fjölbreytni og bindur kolefni úr andrúmslofti.

Áfangaskipting svæðisáætlunar

Eftirfarandi er gróf áfangaskipting svæðisáætlanagerðar fyrir Reykjanesbæ. Gert var ráð tvennskona samráði, annarsvegar samráðsfundi með hagaðilum í upphafi verkefnisins, og hins vegar samráði við íbúa um í gegnum rafræna samráðsgátt. Samhliða var ráðist í samantekt fyrirbyggjandi gagna: skipulagsgagna, stefna, samþykkt o.fl. viðeiganda gagna sem lögju til grundvallar áætlanagerðinni. Þá kortlagningu þar sem fram koma æskileg svæði til landgræðslu og/eða skógræktar í sveitarfélaginu. Því næst hentugleikagreiningu eða eftir atvikum val á aðferðum/aðgerðum – landgræðsla eða skógrækt. Þá tekur við stjórnsluferli í Reykjanesbæ sem felur í sér kynningu á afrakstri áætlunargerðarinnar. Einnig lítur áætlanagerðin lögum um umhverfismati framkvæmda og áætlana. Að lokum er gert ráð fyrir að áætlunin sé samþykkt.

| | Verkpáttur | Ábyrgð |
|---|--|--------------|
| 1 | Samráð | Reykjanesbær |
| 2 | Gagnasöfnun | LOGS |
| 3 | Kortagerð – val á svæðum | LOGS |
| 4 | Hentugleikagreining – val á aðgerðum | LOGS |
| 5 | Stjórnsluferli – kynning, ábendingar og umhverfismat | Reykjanesbær |
| 6 | Samþykkt | Reykjanesbær |

Samráð og kynningarfundir

Reykjanesbær stóð fyrir kynningarfundi í Ráðhúsi Reykjanesbæjar þann 5. mars 2024. Til fundarins var boðið augljósum og nærtækum hagaðilum. Þar fór fram kynning á áætlanagerðinni og boðið upp á ábendingar og samráð um verkefnið. Fundurinn var gagnlegur og kveikti umræður um ýmsar hliðar verkefnisins, staðbundnar ábendingar og samlegð við önnur verkefni. Auk þeirra sem standa að tilraunaverkefninu mættu til fundarins fulltrúar frá eftirfarandi aðilum:

- Umhverfis- og skipulagsráði Reykjanesbæjar
- Ungmennaráði Reykjanesbæjar
- Umhverfisstofnun
- Landvernd
- Minjastofnun
- Skógræktarfélagi Suðurnesja
- Isavia
- Kadeco
- HS Orku
- HS veitum
- Byggðasafni Reykjanesbæjar
- Aðrir fulltrúar frá Reykjanesbæ

Samráðsgátt

Samráðsgátt var opin dagana 4.-27. apríl 2024. Þar voru áætlanagerðin og markmið hennar kynnt og íbúum boðið að koma á framfæri ábendingum:

- Hefur þú ábendingu um uppgræðslu eða skógrækt?
- Ákveðin svæði sem þú telur vera góð til útivistar?
- Ákveðnar leiðir við uppgræðslu?
- Ný svæði til skógræktar?
- Svæði sem ætti að vernda?
- Annað

Alls bárust 88 ábendingar sem verður að teljast góð viðbrögð. Flestar ábendingar vörðuðu nærumhverfi íbúa og fegrun bæjarins. Eftir sem áður og af viðbrögðunum að dæma virðist ábendingagátt góð leið til að ná til íbúa og kanna þeirra hug til áætlanagerðarinnar.

Fundur með SAMGUS

Að frumkvæði Reykjanesbæjar var ákveðið að kynna tilraunaverkefnið á ársfundi samtaka garðyrkju- og umhverfisstjóra sveitarfélaganna (SAMGUS) þann 19. apríl. Jafnframt gafst tækifæri til að kynna áætlanagerðina í víðara samhengi, þ.e. fyrir allt landið á svæðisskipulagsskala. Í SAMGUS sitja fulltrúar allra sveitarfélaga landsins og mikilvægir hagsmunaaðilar. Óskað var eftir viðbrögðum frá fundinum við áætlanagerðinni og komu fram gagnlegar ábendingar sem sem tekið var mið af við áætlunargerðina.

4. Svæðisáætlun í landgræðslu og skógrækt

Til grundvallar við áætlunargerðina

Hentugleikagreining og mögulegar aðgerðir við landgræðslu og skógrækt tekur mið af eftirfarandi þáttum:

Friðlýst svæði: Áætlanagerðin er háð stjórn- og verndaráætlun fyrir t..t. svæði hverju sinni.

Engin friðlýst svæði eru í Reykjanesbæ.

Önnur náttúruvernd: áætlanagerðin er háð skilmálum laga um náttúruvernd hverju sinni. Land Reykjanesbæjar er að miklu leyti á nútímahrauni sem nýtur sérstakrar verndar samkvæmt náttúrverndarlögum.

Hæð lands - hæðarlíkan: Hæð lands hefur áhrif á áherslur, aðgerðir og plöntuval, og tekur áætlanagerðin mið af því hverju sinni. **Allt land Reykjanesbæjar er undir 200 m sem eykur tækifæri til aðgerða.**

Halli lands: Almennt er talið að yfir 15% halli sé illa- eða ekki véltækur. **Enginn halli er að ráði í Reykjanesbæ og land sveitarfélagsins (að mestu þakið hrauni) láglent.**

Hallastefna (birta/skuggi): Mögulegar aðgerðir taka mið af hallastefnu svæðis hverju sinni. **Enginn halli er að ráði í Reykjanesbæ og land sveitarfélagsins láglent.**

Jarðvegskort: Grundvallar gagn við áætlunargerðina og val á aðgerðum tekur mið af jarðvegsgerð hverju sinni.

Landbúnaðar-/ræktarland: Engar aðgerðir eru áætlaðar á landbúnaðar-/ræktarlandi. **Ekkert landbúnaðar- eða ræktarland er að finna í Reykjanesbæ á svæði áætlunarinnar.**

Aðalskipulag og landnotkunarflokkun: Grundvallar gagn við áætlunargerðina og val á aðgerðum tekur mið af landnotkunarflokkum gildandi aðalaskipulags hverju sinni. **Í reykjanesbær eru eftirfarandi skilgreindir landnotkunarflokkar útilokaðir frá áætlunargerðinni:**

- Byggð
- Afþreying/áfangastaðir
- Hverfisvernd
- Minjavernd

Hins vegar dregur áætlunargerðin fram tækifæri til aðgerðar í eftirfarandi skilgreindum landflokkum:

- Óbyggð svæði
- Opin svæði
- Skógræktar- og landgræðslusvæði

Nálægð við byggð og innviði: áætlunargerðin og val á aðgerðum tekur mið af nálægð við byggð (einkum vegi sem greiða aðgengi að svæðum). **Svæði nær byggð og innviðum í Reykjanesbæ fá almennt meira vægi nema aðrar ráðstafanir séu teknar.**

Rofkort: Grundvallar gagn við áætlunargerðina og val á aðgerðum tekur mið af ástandi landsjarðvegsgerð hverju sinni. **Rofin svæði fá meira vægi en lítið eða gróin svæði í Reykjanesbæ.**

Skurðarþekja: Grundvallar gagn við áætlunargerðina. Leitast er við að draga fram tækifæri til verndar og endurheimtar votlendis. Einkum á það við um landbúnaðarland sem tekið hefur verið úr notkun en framræsla enn þá virk. **Enga framræsluskurði er að finna í Reykjanesbæ á svæði áætlunarinnar.**

Vatnafar: Grundvallar gagn við áætlunargerðina og val á aðgerðum. Varúðarsvæði 50 m.

Votlendi: Grundvallar gagn við áætlunargerðina og val á aðgerðum. Varúðarsvæði 50 m. Leitast er við að draga fram tækifæri til verndar og endurheimtar votlendis. **Votlendi í Reykjanesbæ er helst að finna í Njarðvík og við Seltjörn og tekur áætlunargerðin mið af því.**

Vegir: Helgunarsvæði vega er dregið frá miðlínu:

- 30 m – stofnbrautir
- 15 m – tengivegir
- 40 m - vegamót

Áætlunargerðin og val á aðgerðum tekur mið af vegum m.t.t. aðgengi að svæðum.

Veitur og tengivirki: Skógrækt óheimil. Helgunarsvæði:

- 66 kv – 25 m
- 132 kv – 45 m
- 220 kv – 65-85 m
- 400 kv – 75-90 m

Vistgerðir: Grundvallar gagn við áætlunargerðina og val á aðgerðum. Verndargildi vistgerða metið lágt, miðlungs, hátt og mjög hátt og gefið vægi á bilinu 1-5-10.

Vatnshlot: Grundvallar gagn við áætlunargerðina og val á aðgerðum taka mið af því vernd og viðhaldi gæða vatnshlots.

Keflavíkurflugvöllur: Áætlunargerðin og val á aðgerðum tekur tillit Keflavíkurflugvallar og helgunarsvæði hans, s. s. hæð trjágróðurs.

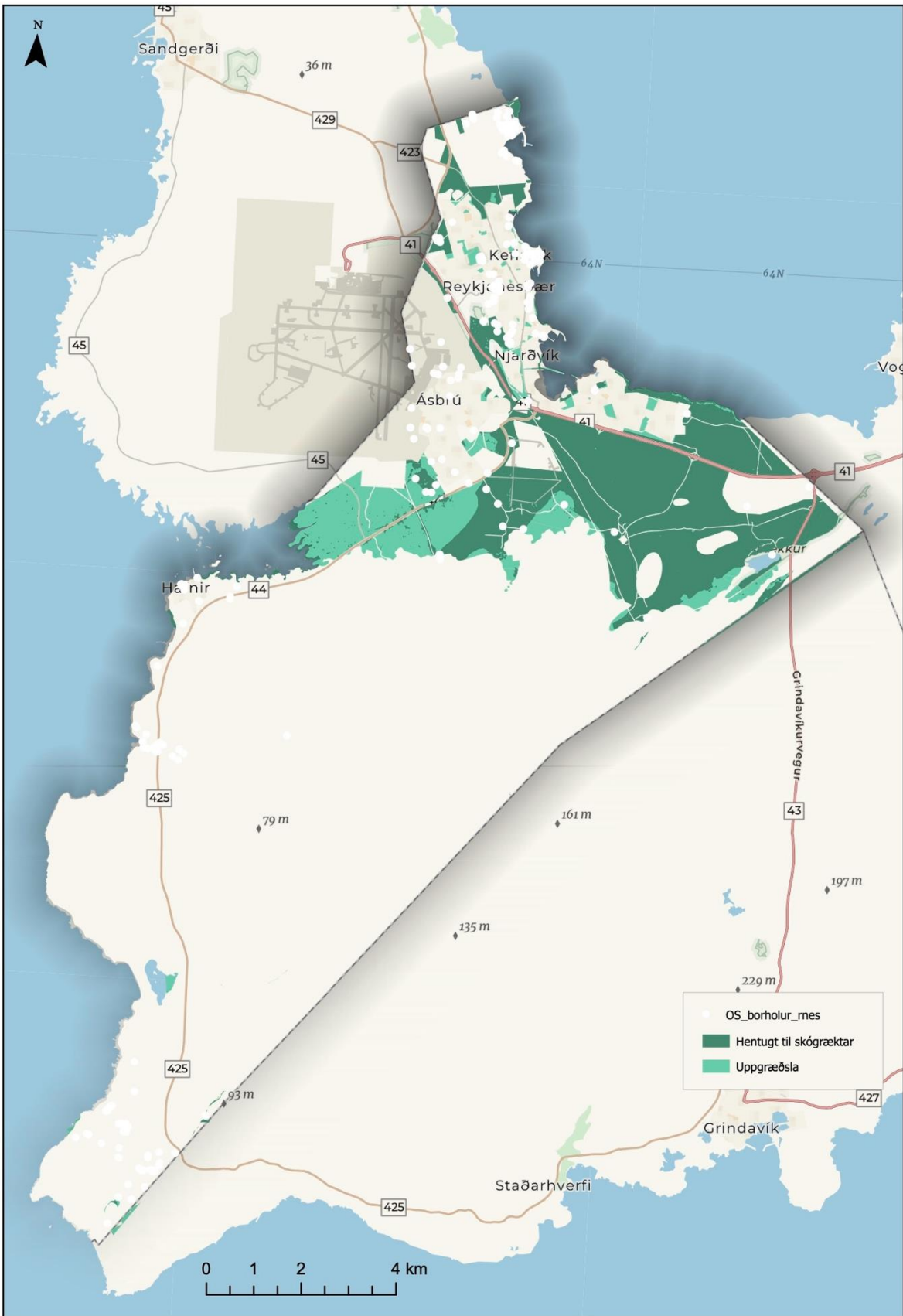
Borholur: Áætlunargerðin og val á aðgerðum tekur mið af 25 m helgunarsvæði borhola.

Menningarminjar: Áætlunargerðin og val á aðgerðum tekur mið af helgunarsvæði menningarminja.

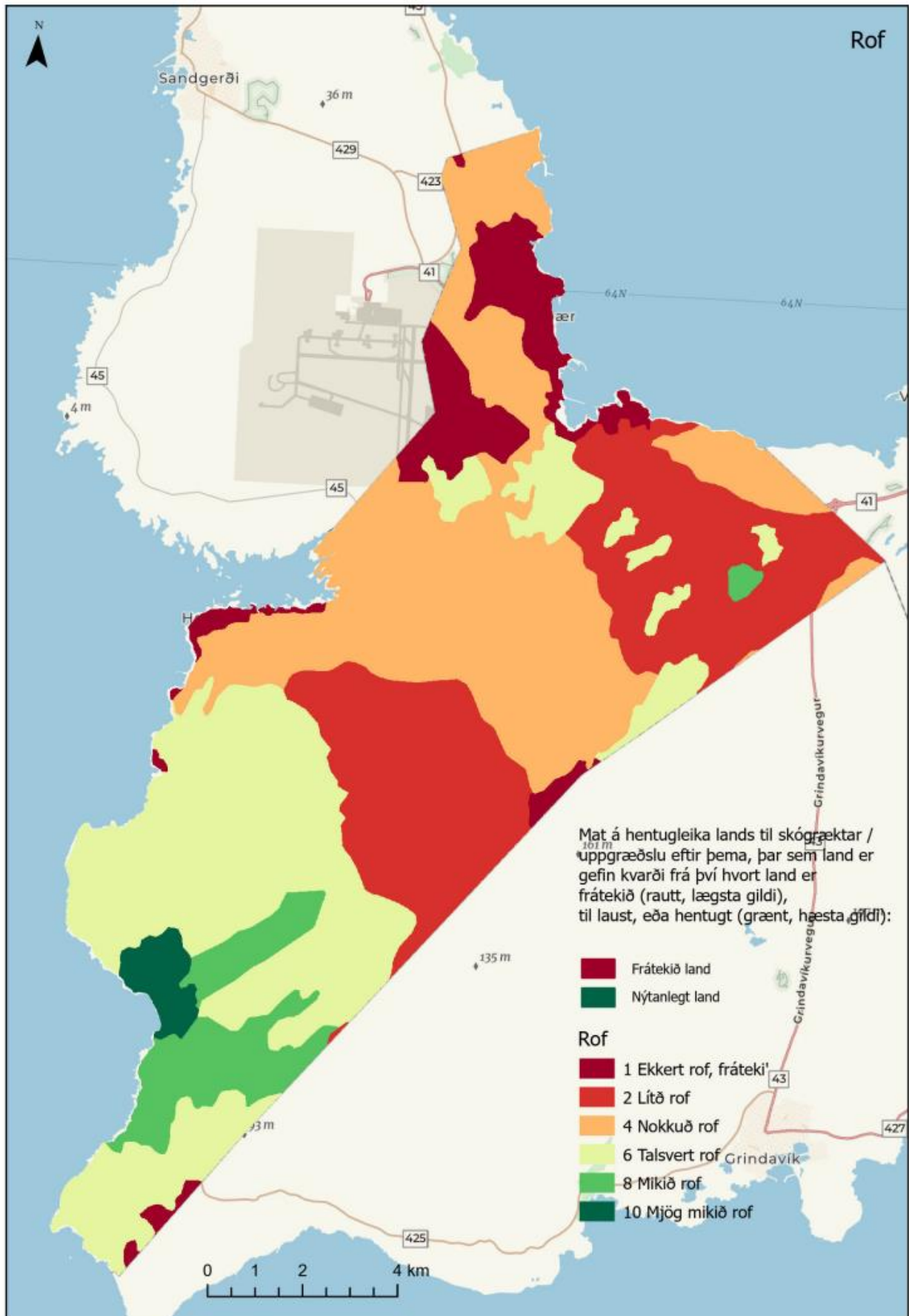
Hentugleikagreining

Við hentugleikagreiningu er reynt að meta kosti og galla aðgerða á hverjum stað. Þó er ljóst að ólíkar aðgerðir hafa mismunandi kosti, og sumt er ekki hægt að gera nema útiloka annað, t.a.m. er endurheimt votlendis þess eðlis að landið er þá ekki tækt til skógræktar. Hins vegar er hér í svæðisáætluninni lögð áhersla á að benda á þau svæði þar sem aðgerðir skila mestum árangri með m.t.t. þess hvort þær auki landkosti hnignandi lands. Skiptir þannig ekki öllu máli í hentugleikagreiningunni hvort farið verður út í skógrækt eða landgræðslu, heldur fá svæði eindregnari einkunn um fýsileika landgræðslu eða skógræktar eftir því sem aðgerðirnar ná fleiri markmiðum. Þetta geta verið markmið um að koma í veg fyrir rof eða fok, auka við útivist almennings, búa til skjól fyrir umferðarhávaða frá þjóðvegi o.s.frv.

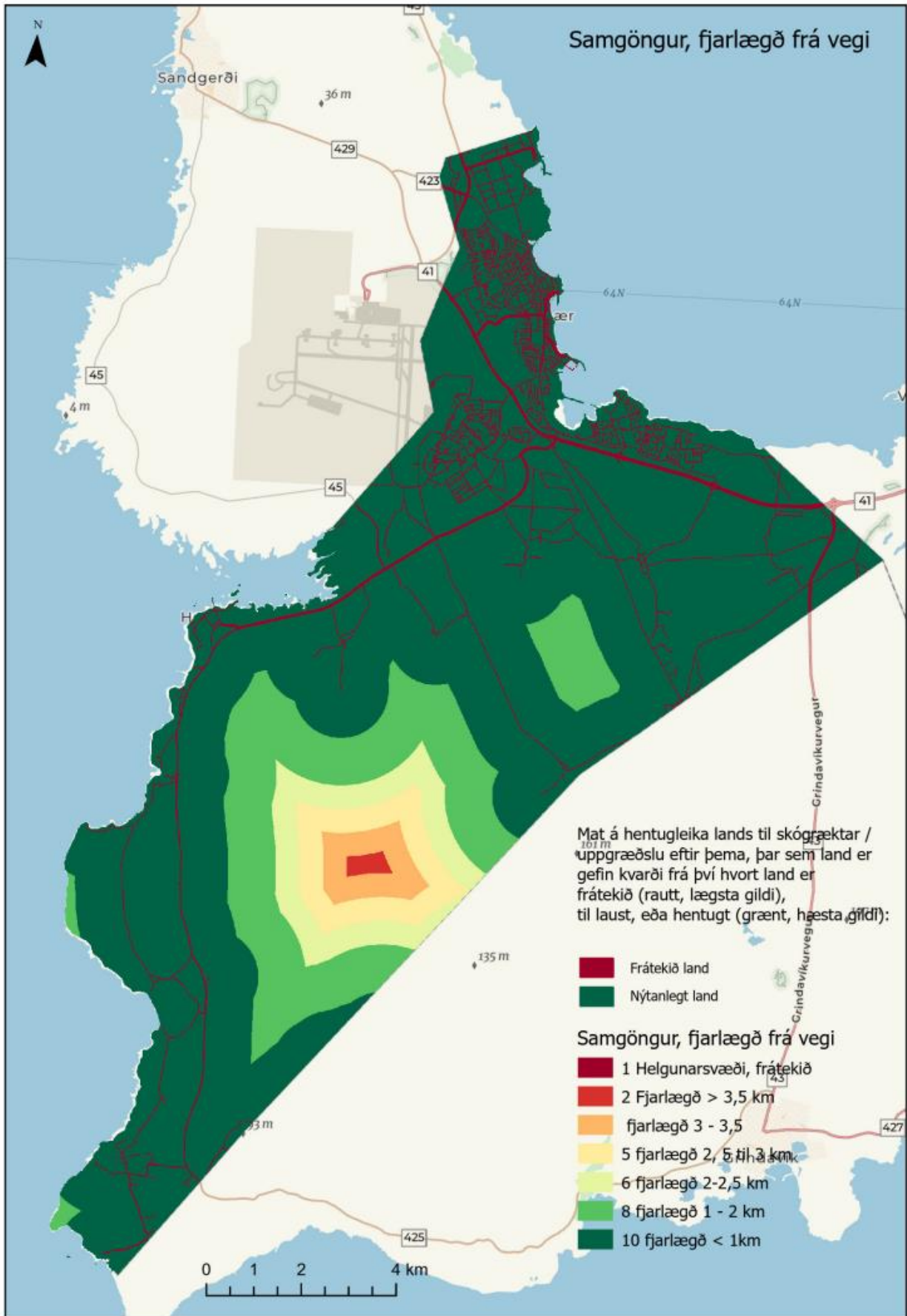
Ekki er sérstaklega greint á milli skógræktar eftir markmiðum (koléfnisbinding, útivist, landbótaskógrækt, endurheimt birkiskóga o.s.frv.), heldur er það látið í hendur sveitarfélaginu til útfærslu, enda fellur skógrækt yfirleitt að fleiri en einu markmiði í einu. Svo er og um landgræðslu.



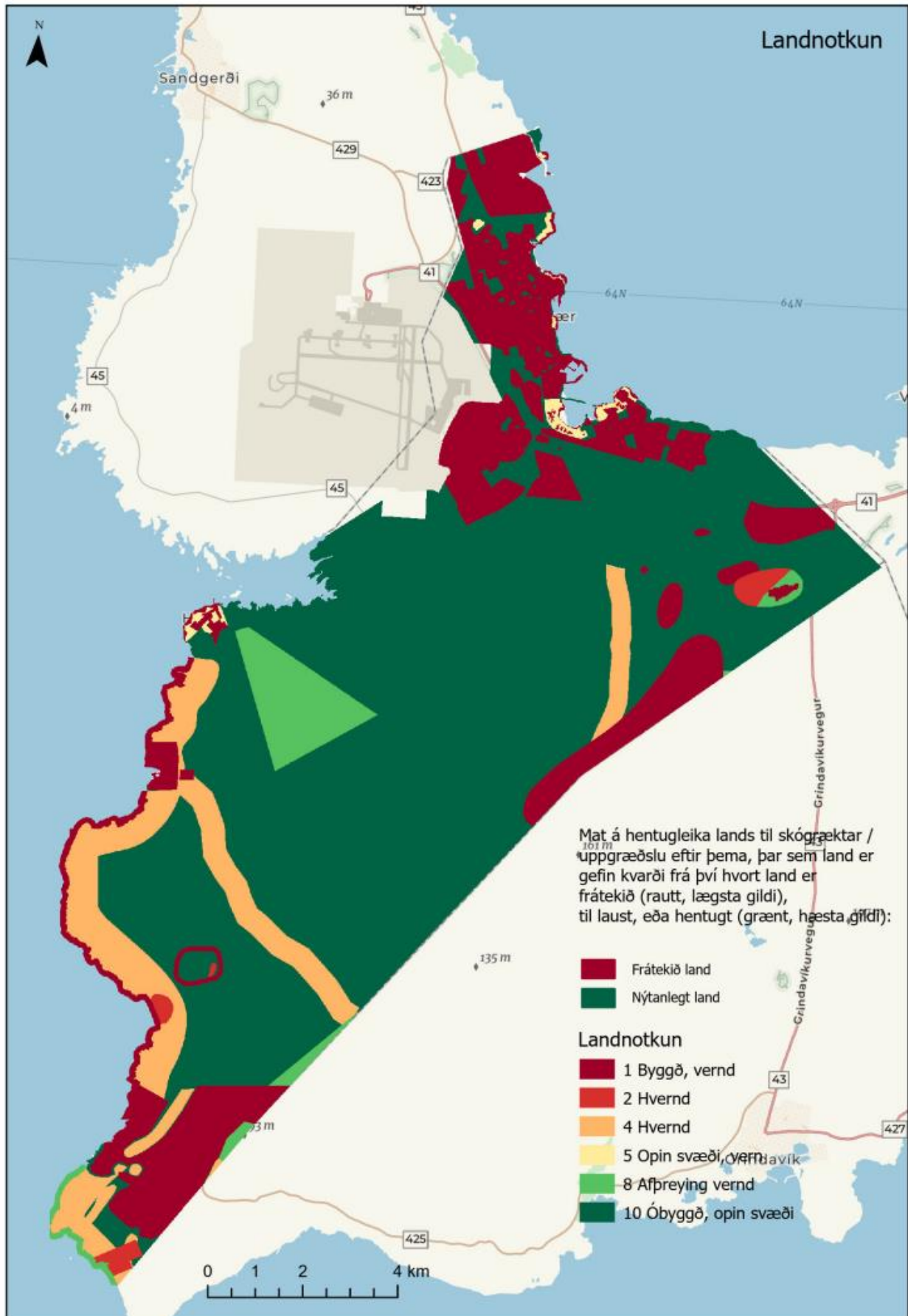
Mynd 1. Yfirlitsmynd yfir ákjósanleg uppgræðslusvæði



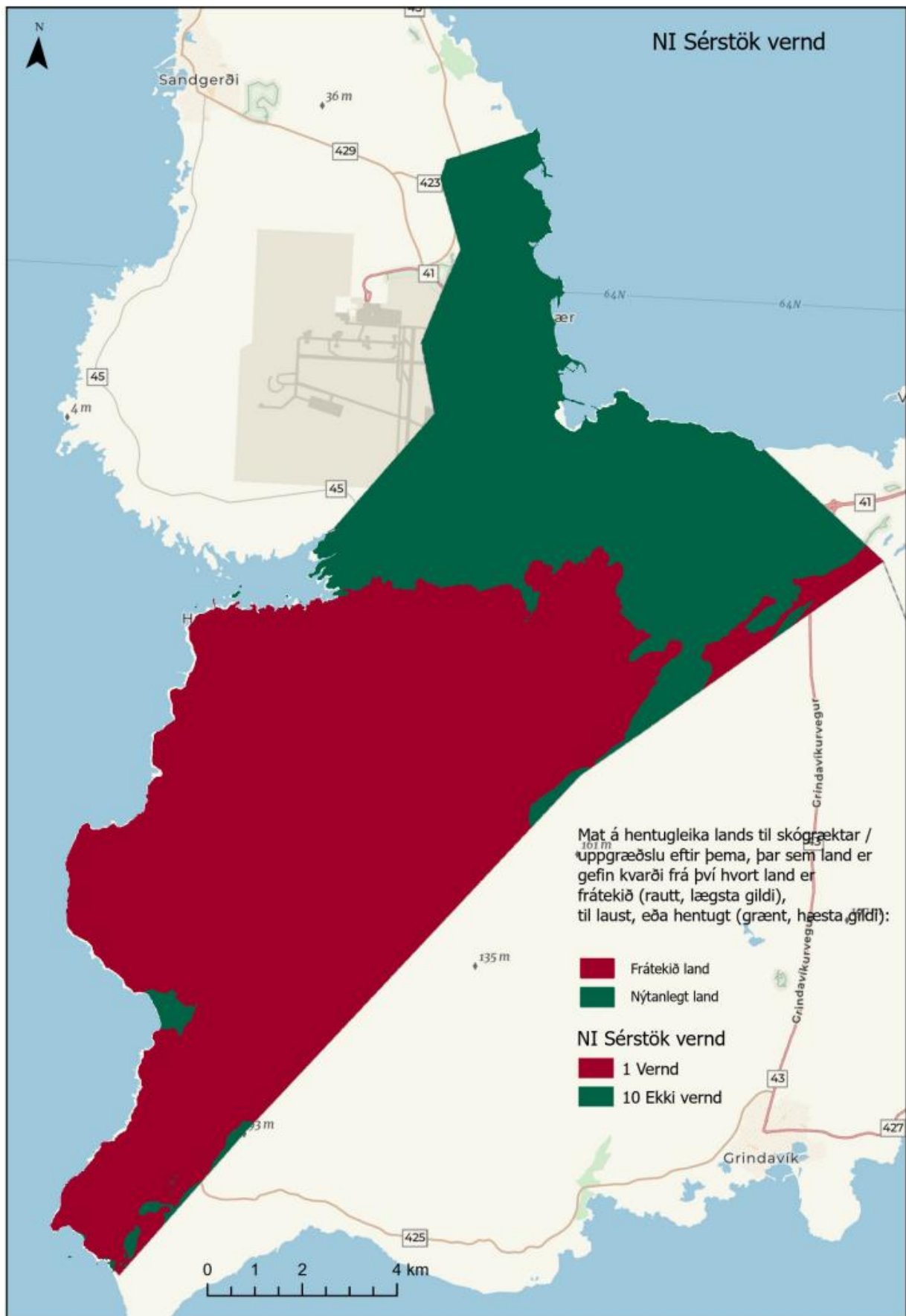
Kort 1: Ástand lands



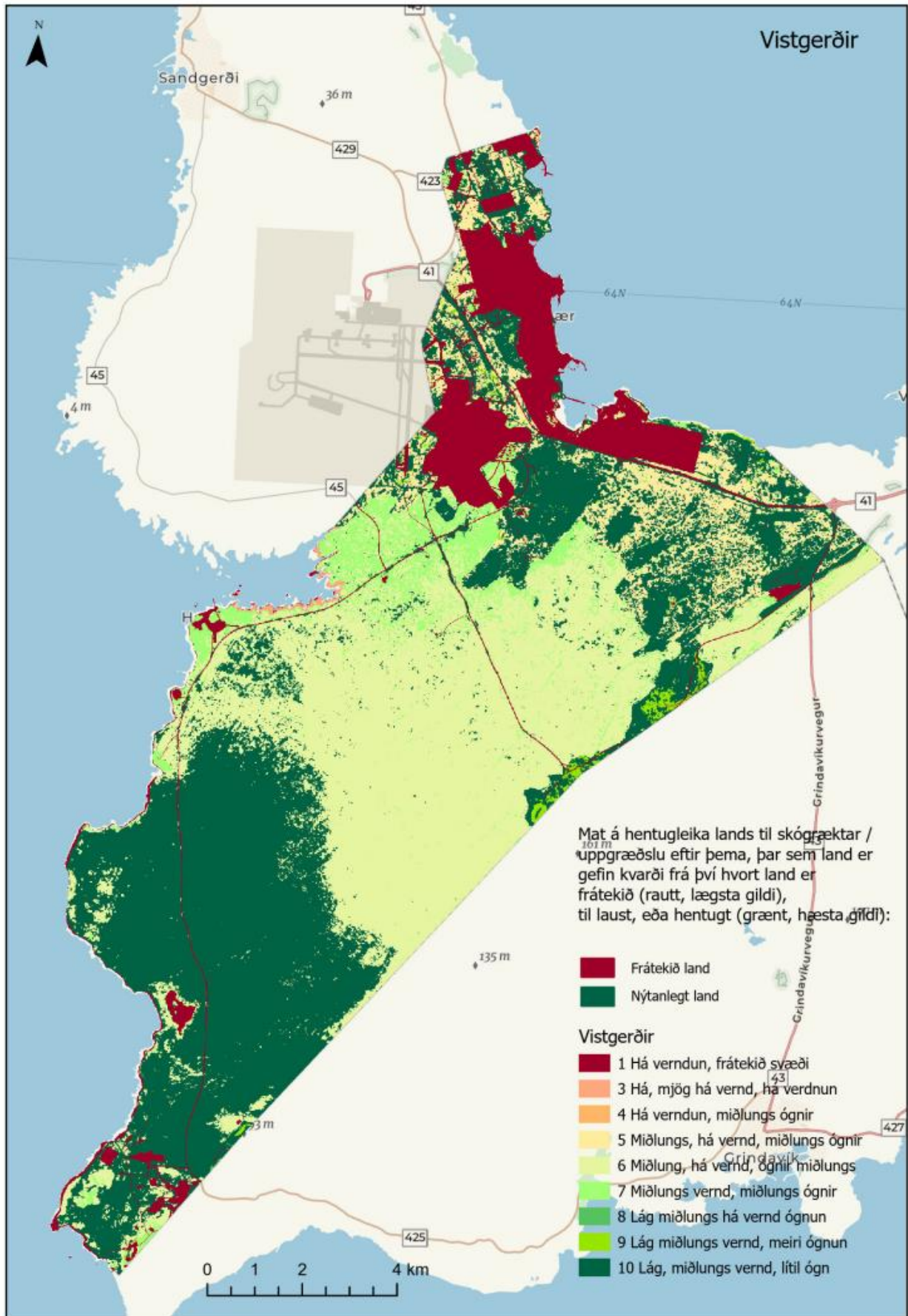
Kort 2: Aðgengi að svæðum til landgræðsluáðgerða eða skógræktar



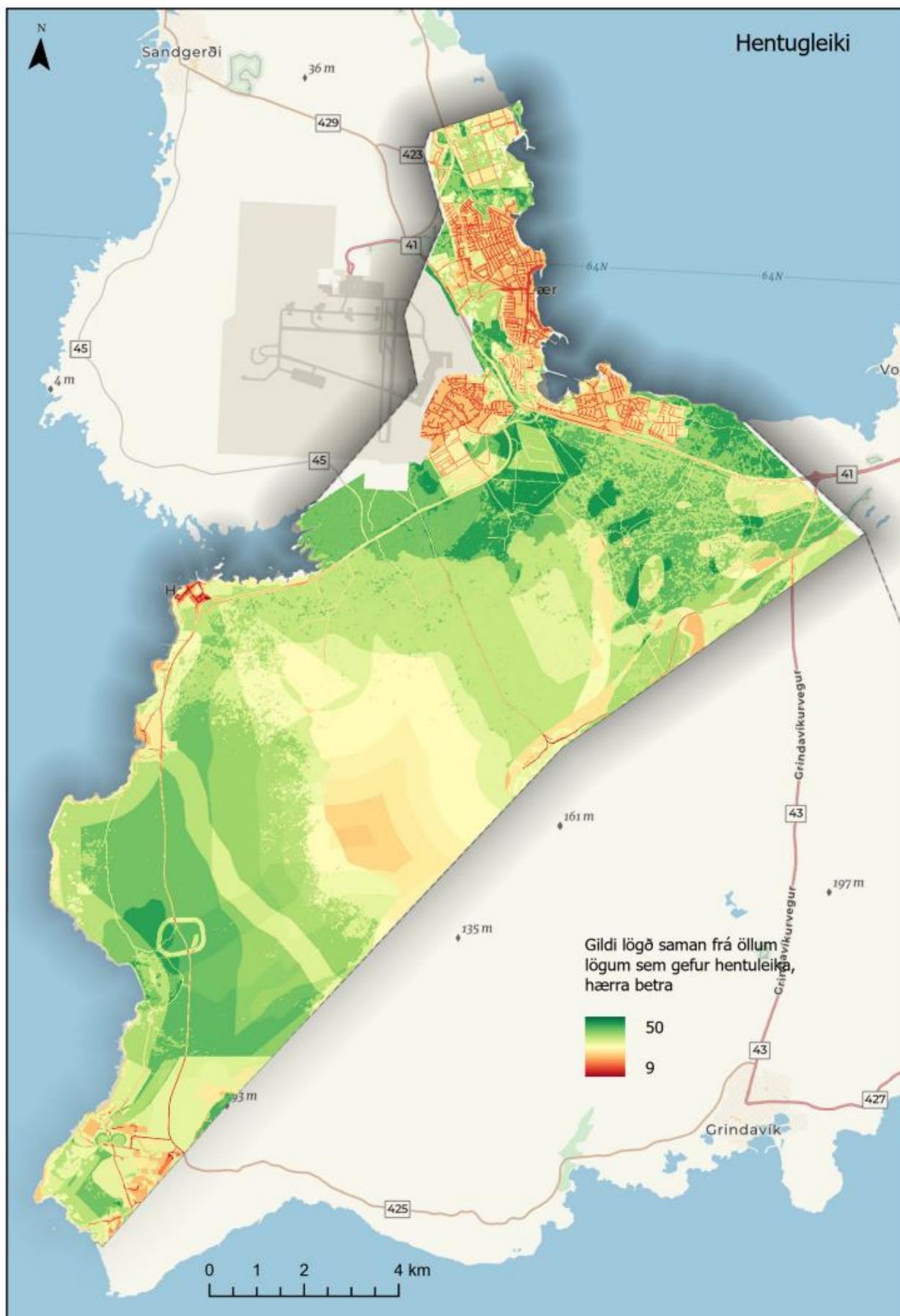
Kort 3: Takmarknir á aðgerðum til landgræðslu eða skógræktar m.t.t. gildandi aðalskipulags - frátekið land.



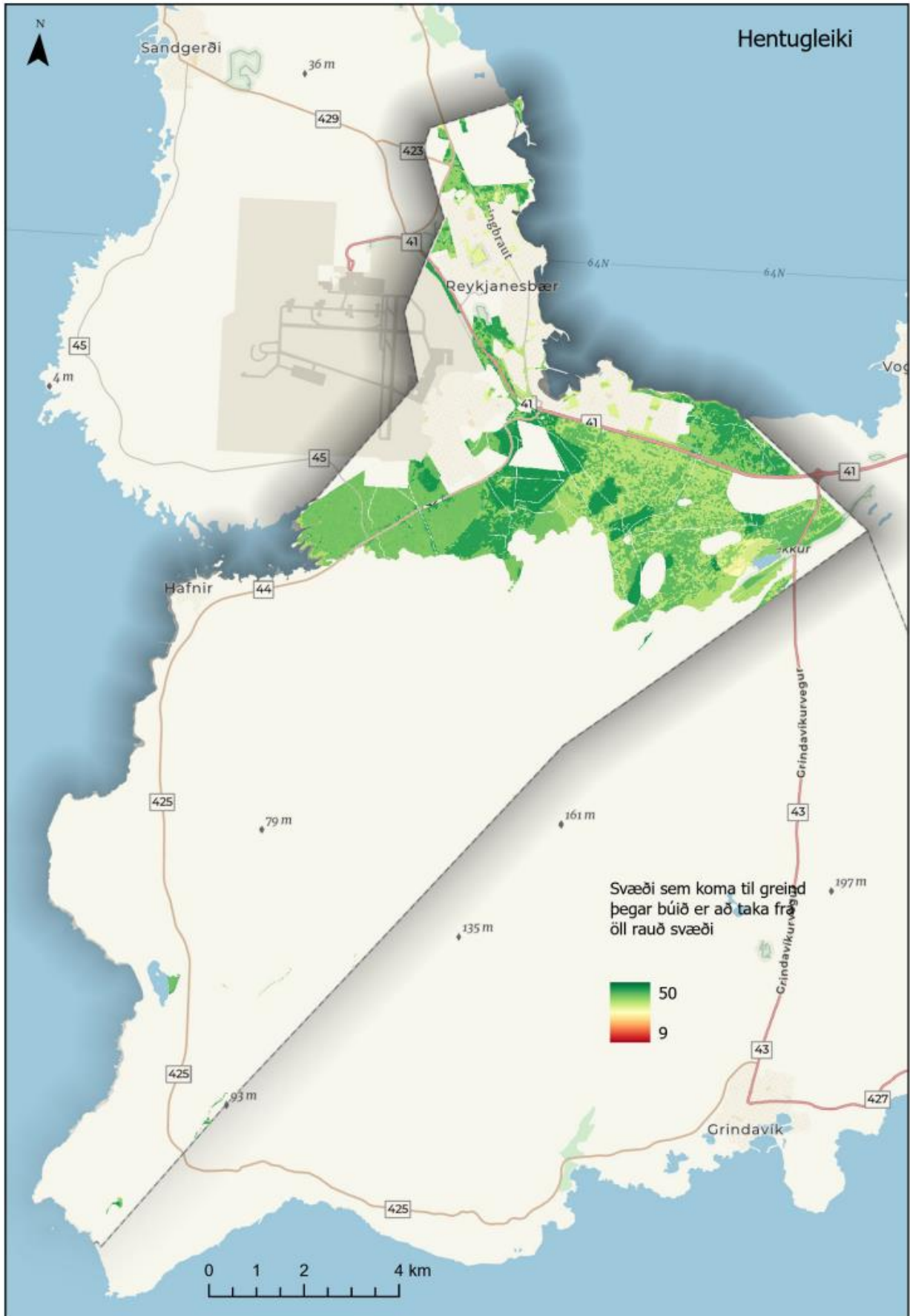
Kort 4: Nýtanlegt land og verndarsvæði. Verndarsvæði útilokar þó ekki landgræðslu og/eða skógrækt.



Kort 5: Hentugt land til aðgerða óháð vernd og m.t.t. vistgerða

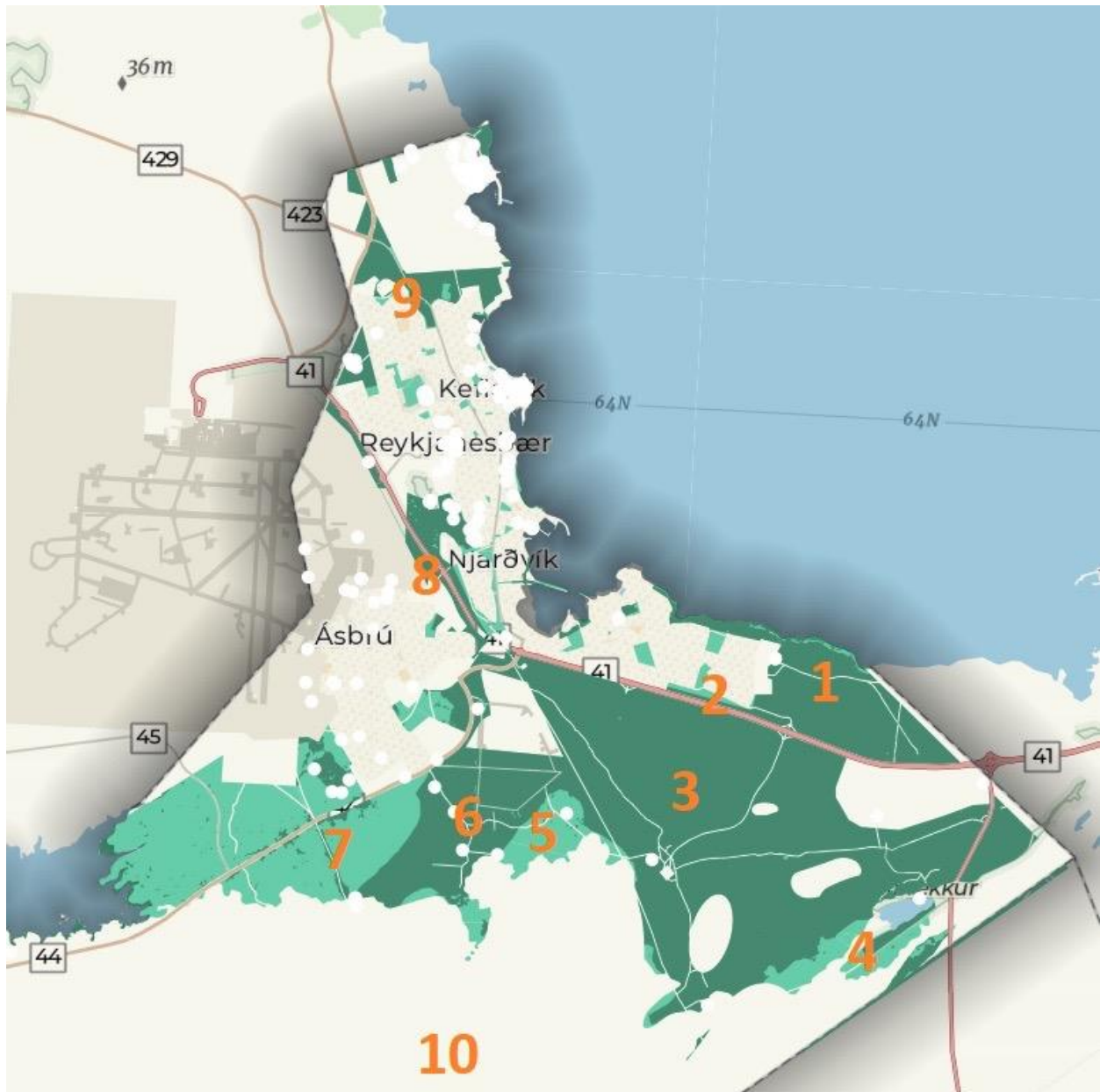


Kort 6: Öll gögn lögð saman



Kort 7: Hentugustu svæðin til aðgerða samkvæmt greiningu m.t.t. fyrirliggjandi gagna.

5. Greinargerð um einstök svæði í svæðisáætlun



Mynd 2. Kort sem sýnir svæðaskipt ákjósanleg uppgræðslusvæði samkvæmt greiningu.

Svæði 1: Á Stapanum er talsvert um lúpínu, og svæðið liggur einnig nokkuð hærra en sjórinn fyrir neðan. Saltákoma ætti því að vera minna vandamál fyrir trjágróður en ella svo nálægt sjó. Einboðið er að nýta lúpínu sem fyrir er til þess að koma upp skógi í henni, lúpínan veitir trjánum næringu sem myndi ella vera mikill skortur á, og auk þess njóta vistgerðir sem samanstanda af lúpínu engrar sérstakrar verndar, og þess vegna er ekki fyrirstaða hvað það varðar að taka landið til skógræktar.

Stapinn er rétt austan byggðar í Innri-Njarðvík. Líkt náttúrufar er austan hreppamarkanna við Vatnsleysuströnd. Skógrækt á Stapanum gæti stuðlað að aukinni útivist almennings. Það er útfærsluatriði hvaða aðgerðir henta þar sem lúpína vex ekki.

Svæði 2: Í áætlunum Reykjanesbæjar er gert ráð fyrir skógrækt milli Reykjanesbrautar og byggðarinnar austan Njarðvíkurvegjar. Taka verður undir að skógrækt á þessu belti, sem væntanlega stendur ekki til að taka undir íbúðabyggð, ætti að geta stuðlað verulega að aukinni útivist og betra nær viðri í íbúðahverfunum í Innri-Njarðvík, og einnig minnkað umferðarhávaða af Reykjanesbrautinni.

Svæði 3: Á Njarðvíkurheiðinni (eða sunnan Reykjanesbrautar á móts við byggðina í Innri-Njarðvík) skiptast á tiltölulega grónir lyngmóar, minna grónir melar og mosar. Vistgerðir þar teljast ekki þurfa verndar við, nema lyngmóarnir. Þeir eru á lista Bernarsamningsins um vistgerðir sem þarfnast verndar, en þó eru þeir svo algengir hér á landi að ef til vill er ekki sérstök nauðsyn á að vernda þá þarna. Hins vegar eru það tilmæli í þessari svæðisáætlun að láta mosavaxin eða lítt gróin svæði á Njarðvíkurheiði njóta forgangs í áætlunum um skógrækt eða landgræðslu, og láta lyngmóa frekar halda sér eftir atvikum. Liggur það einnig í því að oft þarf meiri jarðvinnslu í lyngmóum fyrir skógrækt, og auk þess eru þeir almennt grónari en hinar vistgerðirnar og þess vegna ekki eins mikill hlutfallslegur ávinningur af landgræðslu- eða skógræktaraðgerðum á þeim.

Svæði 4: Við Seltjörn er nú þegar skógræktarsvæði, en einnig önnur starfsemi skv. Aðalskipulagi. Rétt er að velja aðgerðir á þessu svæði eftir því hvernig þær koma heim og saman við aðra landnotkun á svæðinu.

Svæði 5: Við Patterson-völl er allmikil lúpína, og þar hefur einnig verið stunduð nokkur skógrækt. Um þetta svæði er um margt hið sama að segja og um Stapann.

Svæði 6: Sunnan við Patterson-völlinn eru lyngmóar. Um þetta svæði er um margt hið sama að segja og um Njarðvíkurheiði.

Svæði 7: Við Hafnaveg er nokkur lúpína, og má vel taka það svæði til skógræktar. Annarsstaðar eru móar og lítt grónir melar, en þar eð svæðið er fjær byggð má teljast fýsilegra að mælast til landgræðslu frekar en skógræktar.

Svæði 8: Við Reykjanesbrautina gegnt byggðinni í Ytri-Njarvík má ætla að mikið gagn verði af skógrækt, og á það sama við hér og um svæðið milli brautarinnar og Innri-Njarðvíkur. Nokkur skógrækt hefur nú þegar verið stunduð á svæðinu.

Svæði 9: Milli athafnasvæðisins upp af Helguvík og byggðarinnar í Keflavík eru opin svæði. Þar er talsvert um lúpínu. Mikið gagn yrði af skógrækt á svæðinu.

Svæði 10: Sunnan Njarðvíkurheiðar og í henni sunnanverðri eru hraunin sýnilegri og meiri sandur eftir því sem sunnar dregur. Fyrir utan þá vernd sem sýnileg nútímahraun njóta, er ekki talið líklegt að neinn sérstakur ávinningur yrði af skógrækt eða landgræðslu á mosavöxnum hraunum fjarri byggð eða sandorpnu hrauni.