

Reykjavík, 23.01.2024

Sveitarfélagið Reykjanesbær
Skipulagsfulltrúi
Tjarnargata 12
230 Reykjanesbær

Efni: Umsókn um framkvæmdarleyfi vegna borunnar vatnstökuholu í Helguvík

Carbfix fyrirhugar borun á nýrri vatnstökuholu (sjótökuholu) á iðnaðarsvæðinu í Helguvík, nánar tiltekið við lóðamörk Berghólabrautar 3. Tilgangur borunnarinnar er að tryggja enn frekar öflun saltvatns fyrir rannsóknarverkefnið Sæberg (Seastone) sem snýr að niðurdælingu og varanlega bindingu CO₂ í berg, með sama hætti og nú þegar er gert er á svæðinu.

Borunin er háð framkvæmdaleyfi skv. 5. gr. reglugerðar nr. 772/2012 um framkvæmdaleyfi. Framkvæmdaaðili er Carbfix hf. kt.: 531022-0840, Höfðabakka 9D, 110 Reykjavík og sækir hér með um framkvæmdaleyfi fyrir borun rannsóknarhola. Tímarammi framkvæmdarinnar er áætlaður innan við 2 mánuðir frá upphafi framkvæmda.

Lýsing á framkvæmd

Framkvæmdin felur í sér borun á einni vatnstökuholu (sjótökuholu):

- 100-120m djúp borhola sem verður fóðruð í um 100m.

Þ.e. Lokadýpt verður ákvörðuð á bortíma, en tryggja þarf aðgengi að jarðsjó fyrir neðan ferksvatnslagið sem þar er fyrir ofan. Fóðrun holunnar hefur þá þann tilgang að skilja frá jarðsjóinn frá ferskvatnslinsunni.

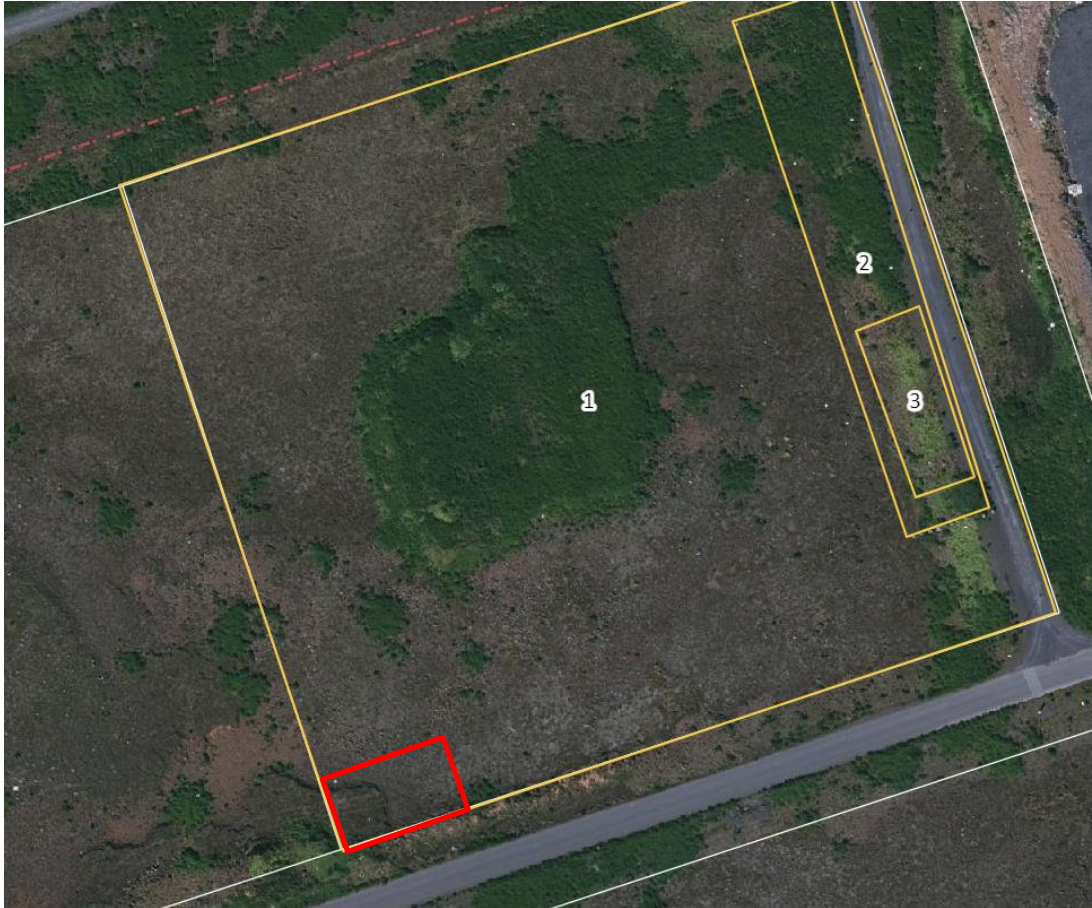
Framkvæmdin felur eftirfarandi í sér:

- Gerð borteigs
- Borun vatnstökuholu
- Vatnslagnir lagðar í jörð frá borholu að niðurdælingarborholunni, CBI-01.

Fjallað er nánar um einstaka þætti framkvæmdarinnar hér að neðan:

Staðsetning borholu

Staðsetningu áætlaðrar vatnstökuholu (sjótökuholu) er við lóðarmörk Berghólabrautar 3. Staðsetninguna má sjá á neðangreindri mynd og er umrætt svæði merkt með rauðum reit.



Mynd 1 Áætluð staðsetning borholu, merkt með rauðum reit.

Áætluð hnit eru: 64.025224, -22.577759*

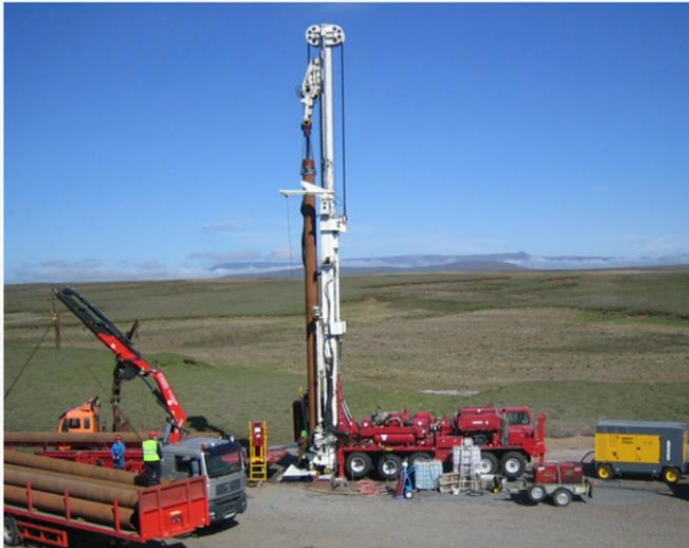
Athugið að hnitum gæti hnikað til og verða endanleg hnit gefin upp að borun lokinni.

Borteigur

Malarplani eða álíka undirlagi verður komið fyrir undir borinn, til að tryggja stöðugleika. Borteigur rúmar alla aðstöðu fyrir starfsmenn, tæki og efni sem verið er að nýta hverju sinni. Gengið verður frá vatnsheldum dúk/gildru eða sambærilegu undir borinn og dælur til að tryggja að olía og/eða vökvi sem hugsanlega leki frá bornum, mengi ekki umhverfi og grunnvatn. Verði ekki framhald á verkefninu er mögulegt að fjarlægja íburðinn úr planinu, steypa endanlega í holuna, fjarlægja allan yfirborðsbúnað og færa landslagið til fyrra horfs.

Bortæki

Reiknað er með að lítið bortæki nýtist til þessa verkefnis. Stefnt er að því að nota bortæki, sambærilegt og á mynd 1. Gert er ráð fyrir að eldsneyti bortækisins í rannsóknarfasa þessa verkefnis verði olía.



Mynd.2. Sambærilegt bortæki og áætlað er að nota.

Svarf- og leðju pyttur

Gerðar verða ráðstafanir svo leðja sem mögulega verður notuð við borun, og svarf sem kemur úr holu renni ekki óhindrað frá bornum. Annað hvort verður komið fyrir körum, sem taka tímabundið við leðju og svarfi, eða jarðvegspytt með jarðvegisdúk í botni. Megnið af fasta efninu situr þá eftir í körum/pytti sem hægt er að fjarlægja og farga, ef þörf þykir. Borleðjan sem notuð er (bentónít), er náttúrulegur leir og því ekki skaðlegur umhverfinu.

Frágangur holu

Gert er ráð fyrir að einfalt skýli muni skýla holutoppnum í verklok. Lagnir frá holu að niðurdælingarkerfinu sem staðsett er á svæðinu verða grafnar í jörðu.

Samræmi við skipulag og aðrar áætlanir

Aðalskipulag

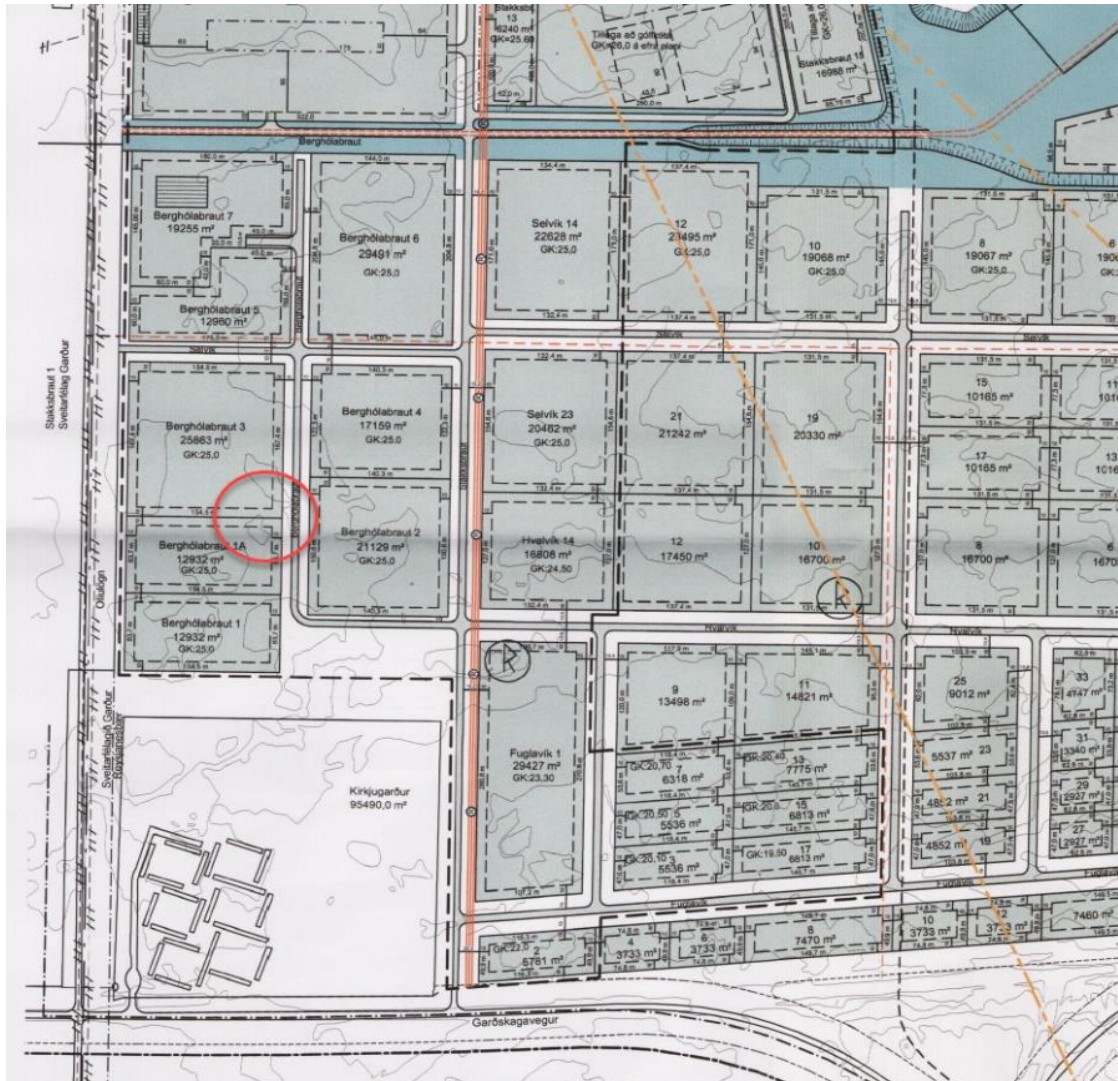
Aðalskipulag Reykjanesbæjar sem staðfest var af Skipulagsstofnun þann 25. janúar 2023, er svæðið merkt I1 - iðnaðarsvæði. Á mynd 5 má sjá afmörkun iðnaðarsvæðis I1 Helguvík, á útdrætti úr aðalskipulagsupprætti.

Í greinargerð aðalskipulags, er svæðið á skilgreindu iðnaðarsvæði merktu I1 og landnotkun skilgreind með eftirfarandi hætti:

„Í Helguvík er gert ráð fyrir uppbyggingu iðnaðar í Reykjanesbæ. Þar er gert ráð fyrir almennum iðnaði, verksmiðjum, iðjuverum, orkufrekum iðnaði, stórum og smáum iðnaði og verkstæðum. Áhersla er lögð á aðstöðu fyrir starfsemi sem tengist sjóflutningum og nýta nálægð við Helguvíkurhöfn og Keflavíkurflugvöll.

Áhersla er á iðnað sem samræmist íbúðarbyggð í Reykjanesbæ. Uppbygging iðnaðar skal uppfylla skilyrði um bestu aðgengilegu tækni (BAT) og lög um hollustuhætti og mengunarvarnir nr. 7/1998. Mikilvægt er að íbúum í nágrenni iðnaðarsvæðis verði tryggð heilnæm lífsskilyrði og njóti heilnæms og ómengaðs umhverfis, í samræmi við markmið laganna.“

„Viðmiðunarmörk fyrir losun mengandi efna á iðnaðarsvæðinu skulu gilda við losunarstað og umhverfismörk utan lóða fyrirtækja skulu vera í samræmi við gildandi reglugerðir, sbr. 9. gr. reglugerðar nr. 550/2018 um losun frá atvinnurekstri og mengunarvarnaeftirlit.“



Mynd 0.1. Gildandi deiliskipulag í Helgúvík. Rauður hringur sýnir líklega staðsetningu borholu.

Deiliskipulag

Deiliskipulag er í gildi fyrir Helgúvík og hafa verið gerðar þónokkrar breytingar til þessa dags. Fyrirhuguð framkvæmd felur í sér borun á vatnstökuholu. Gert er ráð fyrir því að fyrirhuguð framkvæmd verði við lóðarmörk Berghólabrautar 3, innan rauða hringins sem afmarkaður er á mynd 2, og er í samræmi við gildandi deiliskipulag. Í gildandi aðalskipulagi er sett stefna um að gildandi deiliskipulag verðir endurskoðað.

Áhrif á umhverfi meðan á framkvæmd stendur

Ekki er gert ráð fyrir að framkvæmdin hafi í för með sér neikvæð áhrif á umhverfi sitt. Eftirfarandi aðgerðir verða viðhafðar til að draga úr og koma í veg fyrir neikvæð áhrif á umhverfi meðan á framkvæmdum stendur:

- Úrgangi sem verður til vegna framkvæmda skal flokkaður og falinn viðurkenndum aðila með gilt starfsleyfi til förgunar.
- Forðast skal eftir fremsta megni að land, vatn, sjór, loft og lífríki verði fyrir skemmdum eða mengun við framkvæmdir. Afmörkuð skulu með skýrum hætti, viðkvæm svæði eins og jarðmyndanir og gróður sem ekki skal raska, með t.d. flaggalínnum og léttum girðingum á meðan framkvæmdir standa yfir.
- Öll umhverfisóhöpp sem verða vegna borverks mun án tafa verða tilkynnt viðeigandi aðilum.
- Mengunarvarnarábúnaður til að bregðast við mengunaróhöppum verður til taks á framkvæmdastað.

Virðingarfyllt,

Gunnlaug Helga Ásgeirsdóttir,
Leyfisveitingar, Carbfix