

SVEITARFELAGIÐ VOGAR
BREIÐAGERÐI - FRÍSTUNDABYGGÐ
DEILISKIPULAG - TILLAGA
GREINARGERÐ MEÐ SKIPULAGS-
OG BYGGINGARSKILMÁLUM



11.10.2024. UNNIÐ FYRIR SVEITARFÉLAGIÐ VOGA



Samþykktir.....	2
1 Forsendur.....	3
1.1 Aðdragandi, forsendur og viðfangsefni.....	3
1.2 Núverandi aðstæður, afmörkun skipulagssvæðisins og stærð.....	4
1.3 Skipulagslýsing, forkynning og kynning.....	5
1.4 Skipulagsleg staða - aðalskipulag.....	6
1.5 Minjaskráning.....	7
1.6 Hússkráning.....	10
1.7 Náttúruvá, sjávarflóð.....	10
1.8 Gögn deiliskipulags.....	10
1.9 Samráð.....	10
1.10 Félag lóðarhafa.....	10
2 Deiliskipulag.....	11
2.1 Samgöngur.....	11
2.2 Lóðir.....	11
2.3 Byggingarreitir.....	13
2.4 Veitur.....	13
2.4.1 Neysluvatn.....	13
2.4.2 Hitaveita.....	13
2.4.3 Rafmagn.....	13
2.4.4 Fráveita.....	13
2.5 Varðveisla minja.....	14
2.6 Kvaðir.....	14
3 Almennir skilmálar.....	15
3.1 Almennt.....	15
3.2 Breytingar á húsum og viðbyggingar.....	15
3.3 Hönnun og uppdrættir.....	15
3.4 Mæliblöð.....	15
3.5 Sorpgeymslur og sorpgámar.....	15

3.6	Frágangur lóða	15
3.7	Gólfkóti bygginga	15
4	Sérákvæði.....	16
4.1	Almennt	16
4.2	A – frístundahús	16
5	Umhverfisáhrif	16

Samþykktir

Deiliskipulag þetta, sem auglýst hefur verið skv. 41 gr. skipulagslaga nr. 123 / 2010 frá _____

til _____ var samþykkt í sveitarstjórn Sveitarfélagsins Voga þann _____

Sveitarstjóri Sveitarfélagsins Voga

Deiliskipulag þetta öðlaðist gildi með auglýsingu í B-deild Stjórnartíðinda

þann _____

1 Forsendur

Sveitarfélagið Vogar vinnur að gerð deiliskipulags sem nær yfir frístundabyggð í Breiðagerði á Vatnleysuströnd.

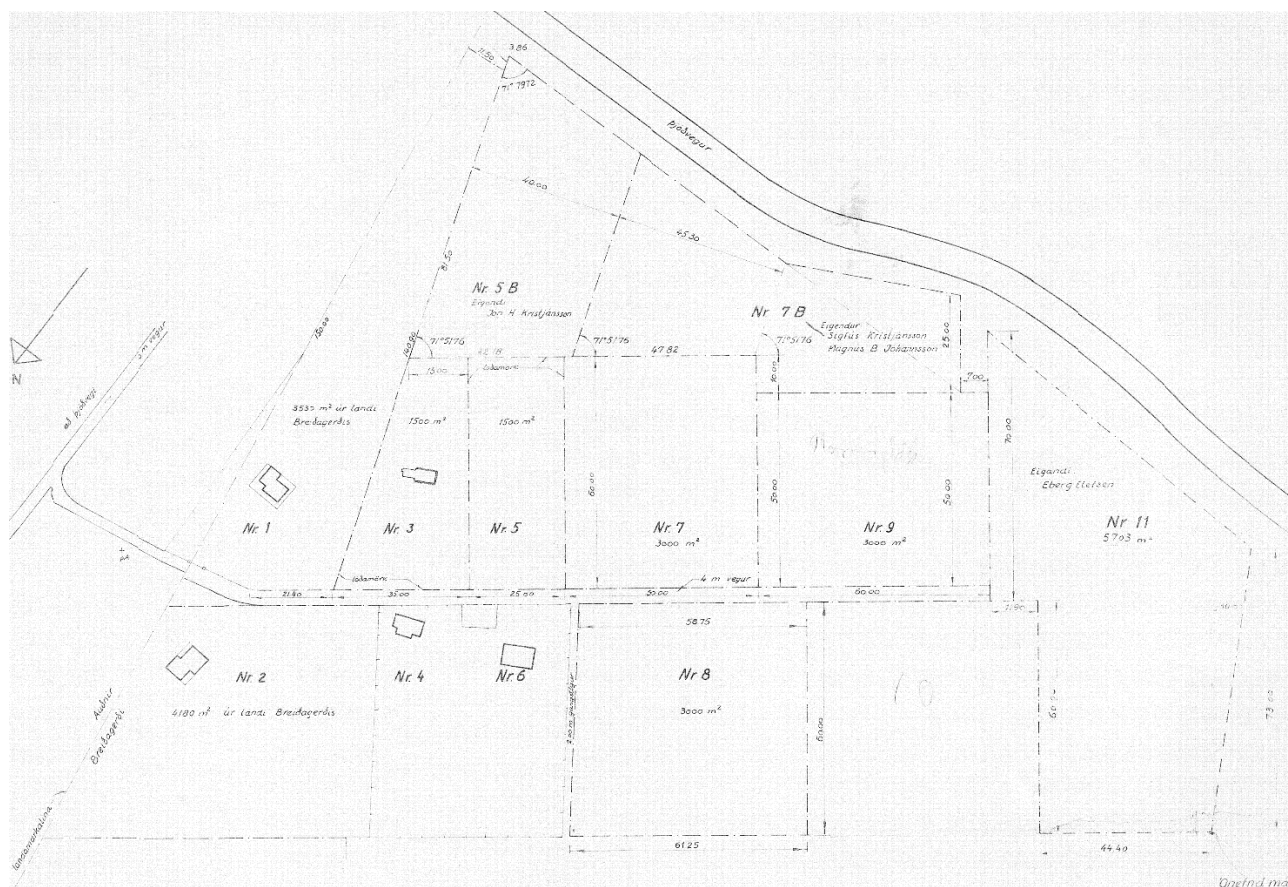
Landslag ehf. hefur fyrir Sveitarfélagsins Voga umsjón með gerð deiliskipulagsins.

Deiliskipulagið fellur undir lög nr. 111/2021 um umhverfismat framkvæmda og áætlana en deiliskipulagið mun þó ekki fela í sér framkvæmdir sem háðar eru mati á umhverfisáhrifum.

1.1 Aðdragandi, forsendur og viðfangsefni

Skipulagsnefnd Sveitarfélagsins samþykkti á fundi sínum þann 19. október 2021 að láta vinna deiliskipulag fyrir svæðið og staðfesti bæjarstjórn afgreiðslu skipulagsnefndar á fundi sínum þann 27. október 2021.

Á svæðinu í Breiðagerði eru þegar um 20 frístundahús sem byggð eru í samræmi við afstöðuuppdrátt sem gerður var fyrir hluta svæðisins af Guðjóni Samúelssyni árið 1974 ásamt afstöðuuppdrætti af öllu svæðinu sem gerður var Guðmundi L. Hafsteinssyni árið 1990. Skv. uppdrættinum frá 1990 eru á svæðinu 40 lóðir fyrir frístundahús og hafa allar 40 lóðirnar verið stofnaðar hjá Þjóðskrá. Fyrirkomulag lóða í deiliskipulagi er að mestu í samræmi við afstöðuuppdrættina frá 1974 og 1990.



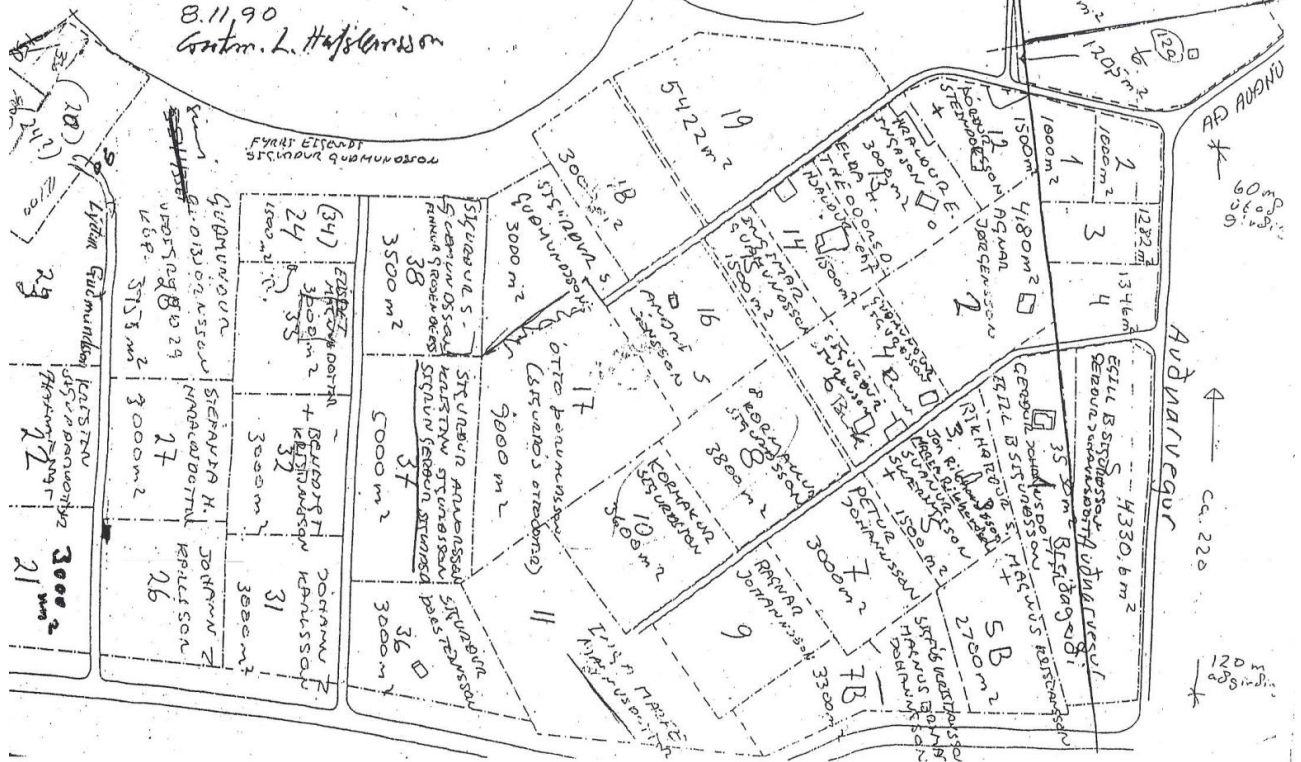
Mynd 1. Afstöðuuppdráttur með lóðum á hluta af svæðinu frá árinu 1974.

SUMARBUSTADALÓÐIR
ÚR LANOI BÆIÐAGARÐIS
1:2000

ÓFULLGÆRÐUR UPPDRÁTTUR

8.11.90

Guðm. L. Hafskjöldur



Mynd 2. Afstöðuuppdráttur með lóðum á svæðinu frá árinu 1990.

Viðfangsefni deiliskipulagsins er skipuleggja núverandi og fyrirhugaða frístundabyggð á svæðinu. Með tilkomu deiliskipulags fyrir svæðið verður hægt að byggja frístundahús á svæðinu sem hefur verið illmögulegt undanfarin ár þar sem ekkert deiliskipulag hefur verið í gildi.

Í deiliskipulagi eru skilgreindir byggingarreitir á flestum núverandi frístundalóðum og sett ákvæði hvað varðar nýjar byggingar ásamt viðbyggingum við núverandi hús eða endabyggingar hús ásamt öðrum þeim ákvæðum sem ástæða er til að skilgreina í deiliskipulagi.

1.2 Núverandi aðstæður, afmörkun skipulagssvæðisins og stærð

Skipulagssvæðið er staðsett á milli Vatnsleysustrandar og Vatnsleysustrandarveggar en aðkoma að núverandi lóðum vestast á svæðinu er um tvo aðkomuvegi sem tengjast inn á Vatnsleysustrandarveg. Á austanverðu svæðinu eru tveir aðkomuvegir að lóðum sem tengjast inn á Auðnaveg, sem tengist inn á Vatnsleysustrandarveg. Afmörkun svæðisins er meðfram ströndinni í norðri, meðfram Auðnavegi í austri, meðfram Vatnsleysustrandarvegi í suðri og meðfram ytri lóðarmörkum vestustu núverandi lóða í vestri.

Skipulagssvæðið er um 14 ha.



Mynd 3. Skipulagssvæðið er afmarkað með gulri punktalínu.

Eins og Vatnsleysuströndin öll er svæðið þakið hálfgrónu Þráinsskjaldarhrauni sem er forsögulegt hraun sem er um 14.100 ára gamalt.

Vistgerðir á svæðinu skv. vistgerðasjá Náttúrufræðistofnunar eru að mestu L ynghraunavist ásamt Mosahraunavist.

Fjaran innan skipulagssvæðisins er innan skilgreinds svæðis á náttúruminjaskrá sem tjarnir á Vatnsleysuströnd ásamt nánasta umhverfi. Slík svæði þarf að umgangast með varfærni.

1.3 Skipulagslýsing, forkynning og kynning

Skv. skipulagslögum nr. 123/2010 skal við upphaf vinnu við gerð skipulagsáætlunar taka saman lýsingu á skipulagsverkefninu þar sem m.a. er skýrt hvernig staðið verði að skipulagsgerðinni.

Skipulagslýsing vegna fyrirhugaðs deiliskipulags var samþykkt til kynningar á fundi skipulagsnefndar 19. nóvember 2021 og á fundi sveitarstjórnar 24. nóvember 2021. Skipulagslýsingin var auglýst frá

28. janúar til 23. febrúar 2022. Tekið var tillit til þeirra umsagna og athugasemda sem bárust í vinnu við deiliskipulag.

Deiliskipulagið var forkynnt frá 11. - 26. maí 2022 og var tillagan kynnt á opnu húsi 16. maí. Ábendingar og athugasemdir bárust frá 11 aðilum og var tekið tillit til þeirra eins og ástæða þótti við lokavinnslu tillögu að deiliskipulagi.

Tillaga að deiliskipulagi var auglýst frá 12. apríl 2023 til og með 24. maí 2023. Skv. skipulagslögum þarf auglýsing um gildistöku deiliskipulags að birtast innan árs frá því að athugasemdafresti tillögu til deiliskipulagsins lauk. Þar sem meira en eitt ár leið frá því að auglýsingar- og kynningaferli lauk þar til til stóð að samþykkja deiliskipulagið er tillaga að deiliskipulagi nú auglýst að nýju.

1.4 Skipulagsleg staða - aðalskipulag

Í gildi er Aðalskipulag Sveitarfélagsins Voga 2008-2028, en í vinnslu er endurskoðun aðalskipulags.

Meginhluti skipulagssvæðisins er í aðalskipulagi skilgreindur sem *svæði fyrir frístundabyggð (F-2)* við Breiðagerðisvík en svæðið meðfram ströndinni er skilgreint sem *óbyggt svæði* og er það svæði einnig á náttúruminjaskrá og undir hverfisvernd (H-1).

Meðfram Vatnsleysustrandarvegi norðanverðum er gert ráð fyrir stofnlögnum hitaveitu og rafveitu í jörð skv. aðalskipulagi.

Hér að neðan er viðeignandi umfjöllun um svæðið í greinargerð gildandi aðalskipulags.

Frístundasvæði við Breiðagerðisvík (F-2)

Við Breiðagerðisvík, norðan Vatnsleysustrandarvegur, er skilgreint svæði fyrir frístundabyggð á um 12 ha svæði. Á annan tug frístundahúsa er þegar á svæðinu en ekki er til deiliskipulag fyrir svæðið. Skilyrði fyrir frekari uppbyggingu frístundasvæðisins er að deiliskipulag verði unnið fyrir svæðið og að það öðlist gildi áður en heimild er veitt til frekari uppbyggingar.

Óbyggt svæði eru undirliggjandi landnotkun á uppdrætti aðalskipulags en þar kemur eftirfarandi fram:

Á stórum hluta strandlengju sveitarfélagsins, allt frá Vogastapa austur að Keilisnesi, eru fallegar hraunstrendur með tjörnum og er ströndin því kjörið útivistarsvæði. Hluti þessa strandsvæðis er á Náttúruminjaskrá (tjarnir á Vatnsleysuströnd) og jafnframt undir hverfisvernd (standlengjan).

Skv. skilmálum hverfisverndar er m.a. takmörkuð heimilt til nýbygginga á svæðinu til að tryggja stálbýlt belti meðfram ströndinni.

Ekki verður í deiliskipulagi gert ráð fyrir uppbyggingu innan þess svæðis sem er undir hverfisvernd.



Mynd 4. Hluti dreifbýlisuppráttar Aðalskipulags Sveitarfélagsins Voga 2008-2028. Skipulagssvæðið er afmarkað með rauðri punktalínu.

1.5 Minjaskráning

Skv. lögum um menningarminjar nr. 80/2012 skal fara fram skráning á fornleifum, húsum og mannvirkjum áður en deiliskipulag er afgreitt og framkvæmdaleyfi veitt.

Unnin var fornleifaskráning fyrir skipulagssvæði sumarið 2022¹. Minjar hafa verið staðsettar í fornleifaskráningu og má sjá staðsetningu þeirra á skipulagsupprætti. Fornleifaskráning þessi var höfð til grundvallar í vinnu við deiliskipulag og tekið er tillit til minjastaða í vinnu við deiliskipulag.

Hér að neðan er samantekt og upplýsingar úr fornleifaskráningu:

Í þessari fornleifaúttekt á Breiðagerði voru skráðar 65 fornminjar innan úttekarsvæðis. Flestar minjar voru skráðar í og við gamla heimatúnið á Breiðagerði. Minjadreifing er enda yfirleitt þéttust við gömul heimatún og þar er einnig mestar líkur á að áður óþekktar minjar komi í ljós við framkvæmdir. Sömuleiðis má benda á að sumar af þeim minjum sem skráðar voru leikur vafi um aldur og hlutverk

¹ Gylfi Helgason et. al; Breiðagerði á Vatnsleysuströnd. Deiliskráning vegna áforma um uppbyggingu frístundabyggðar. (FS901-22321).

og eru líkur á því að flestar þeirra séu yngri en 100 ára og séu því ekki fornleifar samkvæmt laganna hljóðan. Í deiliskráningu eins og þessari er hins vegar ekki hægt að líta framhjá minjum á borð við þessar þar sem aldur þeirra er ekki þekktur og þess vegna er þeim leyft að njóta vafans.

Minjarnar sem skráðar voru innan úttektarsvæða á Breiðagerði við Vatnsleysuströnd eru innan lögbýlanna Knarranes stærra GK-143, Breiðagerði GK-145 og Auðna GK-146. Bæjarhólar Stóra Knarranes og Auðna eru utan úttektarsvæðis en bæjarhóll Breiðagerðis er innan þess. Íbúar þessara jarða hafa sennilega allt frá upphafi byggðar lifað helst af fiski og öðum sjávarhlunnendum þótt án efa hafi verið mismunandi hve mikla áherslu sjóveiðar höfðu. Landkostir svæðisins bera enda ekki upp mikið af hefðbundum landbúnaði, en þá helst í og við Vogaeiði.

Hér fyrir neðan eru töflur um minjar innan svæðis. Annars vegar tafla (1) með fornleifum innan svæðis og hins vegar tafla (2) með óræðum eða ungum minjum.

Tafla I. Fornminjar innan úttektarsvæðis				
Auðkenni	Sérheiti	Tegund	Hlutverk	Hættumat
GK-143:031_01		Vegur	Leið	Stórhætta
GK-143:031_02		Vegur	Leið	Stórhætta
GK-145:001_01	Breiðagerði	Bæjarhóll	Bústaður	Stórhætta
GK-145:001_02		Mannvirki	Óþekkt	Stórhætta
GK-145:002		Heimild	Kálgarður	Stórhætta
GK-145:003		Heimild	Útihús	Stórhætta
GK-145:004		Heimild	Útihús	Stórhætta
GK-145:005		Brunnur	Brunnur	Stórhætta
GK-145:006	Breiðagerðisbrunnur	Heimild	Brunnur	Stórhætta
GK-145:007		Heimild	Útihús	Stórhætta
GK-145:008		Hleðsla	Fjánhús	Stórhætta
GK-145:009		Tóft	Hlaða	Stórhætta
GK-145:011_01		Garðlag	Túngarður	Stórhætta
GK-145:011_02		Tóft	Útihús	Stórhætta
GK-145:012_01	Breiðagerðisnaust	Garðlag	Varnargarður	Stórhætta
GK-145:012_02		Garðlag	Varnargarður	Stórhætta
GK-145:013	Breiðagerðisbúð	Hleðsla	Sjóbúð	Stórhætta
GK-145:014	Breiðagerðisvör	Renna	Lending	Stórhætta
GK-145:015	Merkjagarður	Heimild	Landamerki	Stórhætta
GK-145:017	Breiðagerðisgata	Heimild	Leið	Stórhætta
GK-145:024		Tóft	Útihús	Stórhætta
GK-145:025		Brunnur	Brunnur	Stórhætta
GK-145:026		Garðlag	Kálgarður	Stórhætta
GK-145:027		Frásögn	Óþekkt	Stórhætta
GK-145:028_01		Gryfja	Kálgarður	Stórhætta
GK-145:028_02		Tóft	Skemma	Stórhætta
GK-145:036		Renna	Lending	Stórhætta
GK-145:039		Heimild	Kálgarður	Stórhætta
GK-145:040		Heimild	Kálgarður	Stórhætta

GK-145:041		Heimild	Leið	Stórhætta
GK-145:043		Þúst	Útihús	Stórhætta
GK-145:045		Þúst	Óþekkt	Stórhætta
GK-146:025	Ólafsbúð	Tóftir	Bústaður	Stórhætta
GK-146:038	Sundvarðan neðri	Varða	Samgöngubót	Stórhætta
GK-146:039	Sundvarðan efri	Varða	Samgöngubót	Stórhætta
GK-146:048	Hóll	Tóft	Bústaður	Stórhætta
GK-146:056	Bergkotsvör	Renna	Lending	Stórhætta
GK-146:062	Byrgið	Tóft	Herslubyrgi	Hætta
GK-146:063	Bergkotsvötn	Heimild	Þvottastaður	Stórhætta
GK-146:069		Tóft	Óþekkt	Stórhætta
GK-146:070		Tóft	Óþekkt	Stórhætta
GK-146:071		Dæld	Óþekkt	Stórhætta
Samtals: 42 minjar				

Tafla 2. Ungar/óræðar minjar innan úttektarsvæðis

Auðkenni	Sérheiti	Tegund	Hlutverk	Hættumat
GK-143:048_01		Hleðsla	Óþekkt	Stórhætta
GK-143:048_02		Garðlag	Óþekkt	Stórhætta
GK-145:029		Þúst	Óþekkt	Stórhætta
GK-145:030		Þúst	Óþekkt	Stórhætta
GK-145:031		Garðlag	Vörslugarður	Stórhætta
GK-145:032		Garðlag	Kálgarður	Stórhætta
GK-145:037_01		Tóft	Útihús	Stórhætta
GK-145:037_02		Brunnur	Brunnur	Stórhætta
GK-145:037_03		Gerði	Kálgarður	Stórhætta
GK-145:042_01		Hleðsla	Leið	Stórhætta
GK-145:042_02		Þúst	Óþekkt	Stórhætta
GK-145:044		Þúst	Óþekkt	Stórhætta
GK-145:046		Varða	Óþekkt	Stórhætta
GK-145:047		Gerði	Kálgarður	Stórhætta
GK-145:048		Hleðsla	Óþekkt	Stórhætta
GK-145:049_01		Tóft	Skemma	Stórhætta
GK-145:049_02		Gerði	Kálgarður	Stórhætta
GK-145:050		Gerði	Kálgarður	Stórhætta
GK-145:051		Hleðsla	Kálgarður	Stórhætta
GK-146:030_01		Garðlag	Óþekkt	Stórhætta
GK-146:030_02		Garðlag	Óþekkt	Stórhætta
GK-146:057		Hús	Mylla	Hætta
GK-146:058		Tóft	Naust	Stórhætta
Samtals: 23 minjar				

Allar minjar innan úttektarsvæðis eru skilgreindar í stórhættu vegna fyrirhugaðra framkvæmda. Tveir minjastaðir (mylla GK-146:057, Byrgið GK-146:062) voru rétt utan við úttektarsvæðið og því aðeins skilgreindir í hættu. Rétt er að geta þess að í hættumatinu er ekki fólgið mat á gildi fornleifa, heldur er því aðeins ætlað að vekja athygli á því að framkvæmdir kunni að ógna umræddum minjastöðum og því mikilvægt að taka tillit til þeirra við framkvæmdir og leita samráðs við Minjastofnun Íslands um nauðsynlegar mótvægisaðgerðir þar sem þeirra er þörf.

Í kafla 2.5, varðveisla minja, er fjallað um hvort og hvaða áhrif fyrirhugaðar framkvæmdir skv. deiliskipulagi hafa á minjastaði þessa.

1.6 Hússkráning

Skv. umsögn Minjastofnunar Íslands er fyrirbyggjandi skráning húsa á skipulagssvæðinu fullnægjandi vegna vinnu við deiliskipulag.

Þau 20 frístundahús sem eru á svæðinu voru byggð á árunum 1968-2017 en við sum þeirra eru smáhýsi.

1.7 Náttúruvá, sjávarflóð

Hætta er talin stafa af sjávarflóðum á lágsvæðum eins og á Vatnsleysuströnd innan sveitarfélagsins. Vegna þess eru þeir skilmálar settir af sveitarfélaginu að nýjar byggingar á lágsvæðum skuli vera með lágmarksgólfkóta 4,75 m.y.s. (í hæðarkerfi Reykjavíkur).

1.8 Gögn deiliskipulags

Deiliskipulagið samanstendur af eftirtöldum gögnum:

- Greinargerð með forsendum ásamt skipulags- og byggingarskilmálum.
- Deiliskipulagsupprætti í mælikvarða 1:2000 í A3.

1.9 Samráð

Í vinnu við deiliskipulag eða á auglýsingartíma deiliskipulagsins er haft samráð við ýmsa hagsmunaaðila sem tengjast beint því sem snertir deiliskipulagsgerðina.

Helstu samráðsaðilar í vinnu við deiliskipulag eru eftirfarandi:

- *Heilbrigðiseftirlit Suðurnesja*
- *Vegagerðin*
- *Minjastofnun Íslands*
- *Rarik*
- *Viðeigandi nefndir og deildir Sveitarfélagsins Voga*
- *Eigendur óbyggðra lóða og svæða á skipulagssvæðinu*

1.10 Félag lóðarhafa

Eigendum lóða er skylt að stofna með sér félag og skulu allir lóðarhafar vera í félaginu sem sér um og ber ábyrgð á gerð og rekstri fráveitu skv. lögum nr. 9/2002 um uppbyggingu og rekstur fráveitna. Einnig ber félagið ábyrgð á rekstri vatnsveitu fyrir svæðið skv. reglugerð 533/2001 um varnir gegn mengun vatns og 536/2001 reglugerð um neysluvatn.

2 Deiliskipulag

Viðfangsefni deiliskipulagsins er skipuleggja núverandi og fyrirhugaða frístundabyggð á svæðinu. Með tilkomu deiliskipulags fyrir svæðið verður hægt að byggja frístundahús á svæðinu sem hefur verið illmögulegt undanfarin ár þar sem ekkert deiliskipulag hefur verið í gildi.

Í deiliskipulagi er sérstök áhersla lögð á að við allar framkvæmdir verði þess gætt að valda eins litlu jarðraski og mögulegt er.

2.1 Samgöngur

Aðkoma að núverandi lóðum vestast á svæðinu er um tvo aðkomuvegi sem tengjast inn á Vatnsleysustrandarveg, en á austanverðu svæðinu eru tveir aðkomuvegir að lóðum sem tengjast inn á Auðnaveg, sem tengist inn á Vatnsleysustrandarveg. Þó eru aðkomur að lóðum við Breiðagerði 5b og 31 beint frá Vatnsleysustrandarvegi.

Ger er ráð fyrir að fyrirkomulag þetta verði óbreytt en þó verða aðkomur að lóðum númer 5b og 31 beint frá Vatnsleysustrandarvegi lagðar af og munu lóðirnar tengjast inn á Auðnaveg.

Vegir innan skipulagssvæðisins eru a.m.k. 4,5 m að breidd og malarbornir en mögulegt er að þeir verði lagðir föstu yfirborði. Við hvert frístundahús er gert ráð fyrir a.m.k. tveimur bílastæðum.

2.2 Lóðir

Gert er ráð fyrir 41 lóð á svæðinu en þegar hafa verið byggð hús á 20 lóðum, í samræmi við afstöðuuppdrátt sem gerður var af Guðmundir L. Hafsteinssyni árið 1990 ásamt uppdrætti Guðjóns Samúelssonar af hluta svæðisins frá árinu 1974.

Tillaga að deiliskipulagi er að mestu í samræmi við fyrirliggjandi afstöðuuppdrátt en allar lóðir á svæðinu hafa verið stofnaðar í samræmi við hann. Stærðir lóða og lega þeirra er þó unnin með meiri nákvæmni en á fyrirliggjandi uppdrætti og því eru lóðarstærðir aðeins breyttar frá skráðum lóðum.

Af þeim 41 lóð sem er á svæðinu er gert ráð fyrir að heimilt verði að byggja frístundahús á 39 þeirra. Vegna minjastaða og í samræmi við umsögn Minjastofnunar er ekki gert ráð fyrir að byggt verði á lóðum við Breiðagerði 18 og 19.

Skráðar lóðir meðfram Vatnsleysustrandarvegi eru um 6 m frá miðlínu vegarins og því eru þær að hluta til innan veghelgunarsvæði Vatnsleysustrandarvegur sem er 15 m frá miðlínu.

Lóðarmörk eru sýnd á skipulagsuppdrætti og stærð lóðar skráð. Þessar upplýsingar eru til viðmiðunar, en nánar er gerð grein fyrir lóðarmörkum, málsetningu lóðar og lóðarstærð á mæliblaði. Þar sem misræmi er gildir mæliblað.

Hér að neðan má smá skráðar stærðir lóða skv. Þjóðskrá og stærðir skv. tillögu að deiliskipulagi.

Nafn lóðar	Stærð lóðar í m ² skv. Þjóðskrá	Stærð lóðar í m ² skv. deiliskipulagi	Stærð bygginga í m ²	Byggingarár
Breiðagerði 1	3550	3598	65,2	1970
Breiðagerði 2	4180	4159	53,6	1970
Breiðagerði 3	1500	1719	Óbyggt	

Breiðagerði 4	1500	1466	39,4	1971
Breiðagerði 5	1500	1587	Óbyggt	
Breiðagerði 5b	2700	2960	97,2	
Breiðagerði 6	1500	1567	42,0	1970
Breiðagerði 7	3000	3078	Óbyggt	
Breiðagerði 7b	3300	3287		
Breiðagerði 8	3800	3807	69,0	2013
Breiðagerði 9	3000	3001	Óbyggt	
Breiðagerði 10	3600	3723	Óbyggt	
Breiðagerði 11	5703	5786	Óbyggt	
Breiðagerði 12	1500	1820	45,5	1971
Breiðagerði 13	3000	2999	41,6	1968
Breiðagerði 14	1500	1831	182,4	2007
Breiðagerði 15	1500	1480	Óbyggt	
Breiðagerði 16	3000	2879	34,8	1970
Breiðagerði 17	6000	6049	63,5	1992
Breiðagerði 17a	3000	2977	73,8 og 97,1	1981 og ?
Breiðagerði 18	3000	2987	Óbyggt	
Breiðagerði 19	5422	5470	Óbyggt	
Breiðagerði 21	3000	2947	Óbyggt	
Breiðagerði 22	3000	3227	28,8,	1970
Breiðagerði 23	3000	3000	124,9	
Breiðagerði 24	4000	4000	Óbyggt	
Breiðagerði 26	3000	2946	44,1	1980
Breiðagerði 27	3000	3005	124,9	2010
Breiðagerði 28	3750	3819	100,0	1980
Breiðagerði 31	3000	3176	Óbyggt	
Breiðagerði 32	3000	3112	105,5	1990
Breiðagerði 33	3000	2979	Óbyggt	
Breiðagerði 34	1500	1491	20,4	1970
Breiðagerði 36	3000	2983	24,0	1982
Breiðagerði 37	5000	4630	Óbyggt	
Breiðagerði 38	3500	3347	Óbyggt	
Auðnir 1	1000	999	54,0	2017
Auðnir 2	1000	993	Óbyggt	
Auðnir 3	1282	1277	42,3	2003
Auðnir 4	1346	1281	Óbyggt	
Auðnir 5	4331	4418	Óbyggt	

2.3 Byggingarreitir

Á skipulagsupprætti eru sýndir byggingarreitir á lóðum (fyrir utan lóðir við Breiðagerði 18 og 19) og skulu byggingar og önnur mannvirki byggð innan þeirra. Í flestum tilfellum eru byggingarreitir a.m.k. 10 m frá lóðarmörkum en í nokkrum tilfellum eru lóðir mjög litlar og þar eru byggingarreitir aðeins 5 m frá lóðarmörkum.

Innan hvers byggingarreits er heimilt að byggja eitt frístundahús ásamt geymsluhúsi (sjá skilmála í kafla 4.2). Í umsókn um byggingarleyfi skal gera grein fyrir fyrirhuguðum byggingum innan viðkomandi byggingarreits og skal áhersla lögð á að samræma heildarmynd á svæðinu.

Byggingarreitir eru ekki nær strönd en 50 m í samræmi við skipulagslög nr. 123/2010.

Byggingarreitir lóða meðfram Vatnsleysustrandarvegi eru um 30 m frá veginum sem er skilgreindur sem tengivegur í aðalskipulagi. Skv. skipulagslögum skal ekki byggja íbúðir eða frístundahús nær stofn- og tengivegum en 100 m og er það m.a. vegna hljóðvistarmála. Ekki er mögulegt að byggja hús innan a.m.k. 8 lóða ef ekki er byggt nær Vatnsleysustrandarvegi en 100 m og þegar eru mörg hús mun nær Vatnsleysustrandarveginum. Óskað verður eftir undanþágu frá fjarlægðarmörkum fyrir byggingar innan lóða meðfram Vatnsleysustrandarvegi.

2.4 Veitur

Samráð skal haft við Sveitarfélagið Voga, HS Orku, HS Veitur og aðra viðeigandi aðila vegna framkvæmda við lagnir.

2.4.1 Neysluvatn

Neysluvatn kemur úr borholum innan skipulagssvæðisins. Stefnt er að sameiginlegri vatnsveitu innan skipulagssvæðisins og verður útfærsla hennar unnin í samráði við HES. Ef þörf er á breytingu á deiliskipulags þegar vatnveita hefur verið útfærð verður sú breyting gerð.

2.4.2 Hitaveita

Hitaveita liggur ekki að skipulagssvæðinu en skv. aðalskipulagi er gert ráð fyrir að hitaveita verði lögð meðfram að allri byggð á Vatnsleysuströnd. Þegar hitaveita hefur verið lögð að skipulagssvæðinu er gert ráð fyrir að lagnir hitaveitu verði lagðar frá stofnlögn meðfram Vatnsleysustrandarvegi og að öllum frístundalóðum.

2.4.3 Rafmagn

HS Veitur sér svæðinu fyrir rafmagni með jarðstrengjum að öllum lóðum á svæðinu.

2.4.4 Fráveita

Gert er ráð fyrir hreinsivirki fráveitu innan frístundalóða. Staðsetning er ekki sýnd skipulagsupprætti en mögulegt er að nokkrar frístundalóðir sameinist um eitt hreinsivirki fráveitu. Samráð skal haft við Heilbrigðiseftirlit Suðurnesja vegna útfærslu fráveitu og einnig skal vera samráð á milli aðliggjandi lóða varðandi staðsetningu hreinsivirkja. Fráveitukerfi skulu vera í samræmi við byggingarreglugerð nr. 112/2012 og reglugerð nr. 798/1999 um fráveitur og skolp. Frágangur hreinsivirkis skal vera vandaður í alla staði þannig að engin mengun stafi af og aðgengi þannig að auðvelt sé fyrir ökutæki að komast að til tæmingar og eftirlits.

2.5 Varðveisla minja

Eins og tekið er fram í kafla 1.5 eru skráðar fornminjar á skipulagssvæðinu alls 65. Minjar hafa verið staðsettar í fornleifaskráningu og má sjá staðsetningu þeirra á skipulagsuppdrætti.

Fornleifaskráning þessi var höfð til grundvallar í vinnu við deiliskipulag og reynt eins og kostur er að taka tillit til minjastaða þannig að minjar verði fyrir sem minnstu raski vegna framkvæmda.

Tekið var tillit til minjastaða við staðsetningu byggingarreita og eru allir minjastaðir utan byggingarreita en í mörgum tilfellum eru minjastaðir rétt utan byggingarreita. Vegna minjastaða og í samræmi við umsögn Minjastofnunar er ekki gert ráð fyrir að byggt verði á lóðum við Breiðagerði 18 og 19 og því eru ekki skilgreindir byggingarreitir innan þeirra lóða.

Margir minjastaðir eru nálægt byggingarreitum en lögð er áhersla á að minjastaðir í nánd við byggingarreiti verði ekki fyrir áhrifum við framkvæmdir. Minnt er á að óheimilt er að ráðast í framkvæmdir í nánd við minjar nema að undangengnu samráði við Minjastofnun Íslands, sbr. 23. gr. laga um menningarminjar nr. 80/2012 sem sjá má hér að neðan.

Minnt er á 23. gr. laga um menningarminjar nr. 80/2012, Fornleifar í hættu, en þar segir:

„Hver sá sem verður var við að fornleifar liggja undir skemmdum skal gera Minjastofnun Íslands viðvart án tafar. Ef fyrirsjáanlegt er að minjastaður spillist vegna breyttrar landnotkunar eða framkvæmda skal framkvæmdaraðili eða viðkomandi sveitarfélag gera Minjastofnun Íslands viðvart með sannanlegum hætti með minnst fjögurra vikna fyrirvara áður en áætlaðar framkvæmdir hefjast og lýsa þeim breytingum er af framkvæmd mun leiða. Minjastofnun Íslands ákveður að undangenginni vettvangskönnun hvort frekari rannsóknar er þörf, hvort gera skuli tillögu um friðlýsingu eða hvort fornleifarnar megi víkja og þá með hvaða skilmálum. Óheimilt er að veita leyfi til framkvæmda fyrr en ákvörðun Minjastofnunar Íslands liggur fyrir. Stofnunin skal hafa samráð við Umhverfisstofnun þegar fjallað er um blandaðar minjar, þ.e. menningarminjar sem einnig teljast til náttúruminja.“

Minnt er á 24. gr. laga um menningarminjar nr. 80/2012 en þar segir:

“Finnist fornminjar sem áður voru ókunnar, t.d. undir yfirborði jarðar, sjávar, vatns eða í jökli, skal skýra Minjastofnun Íslands frá fundinum svo fljótt sem unnt er. Sama skylda hvílir á landeiganda og ábúanda er þeir fá vitneskju um fundinn. Ef fornminjar sem áður voru ókunnar finnast við framkvæmd verks skal sá sem fyrir því stendur stöðva framkvæmd án tafar. Skal Minjastofnun Íslands láta framkvæma vettvangskönnun umsvifalaust svo skera megi úr um eðli og umfang fundarins. Stofnuninni er skylt að ákveða svo fljótt sem auðið er hvort verki megi fram halda og með hvaða skilmálum. Óheimilt er að halda framkvæmdum áfram nema með skriflegu leyfi Minjastofnunar Íslands.”

2.6 Kvaðir

Kvöð er á lóðum við Auðnir 5, Breiðagerði 1 og 5b um aðgengi akandi umferðar í gegnum lóðirnar í nánd við Vatnsleysustrandarveg vegna aðkomu að aðliggjandi lóðum frá Auðnavegi.

3 Almennir skilmálar

3.1 Almenn

Hér er lýst almennum skilmálum sem gilda að um byggingar og framkvæmdir skv. deiliskipulagi.

3.2 Breytingar á húsum og viðbyggingar

Almennt gildir að við allar breytingar á húsum og ytri umgjörð þeirra skal taka ríkt tillit til samhengis byggðarinnar og yfirbragðs hennar. Þá skal þess gætt að sómi sé sýndur upphaflegum byggingarstíl og hlutföllum húsa.

Gert er ráð fyrir möguleika á endurbyggingu eða stækkun núverandi húsa á lóðum. Ef um endurbyggingu er að ræða gilda skilmálar fyrir húsagerð A-frístundahús.

3.3 Hönnun og uppdrættir

Fara skal eftir því sem mæliblöð, skilmálar þessir, byggingarreglugerð, reglugerð um framkvæmdaleyfi og aðrar viðeigandi reglugerðir segja til um.

Á aðaluppdráttum skal sýna skipulag lóðar í aðalatriðum, hæðartölur á landi við hús og á lóðarmörkum, skjólveggi á lóð og annað það sem máli skiptir fyrir útlit og fyrirkomulag mannvirkja á lóðinni sbr. byggingarreglugerð (112/2012).

3.4 Mæliblöð

Mæliblöð sýna stærðir lóða, lóðamörk, byggingarreiti húsa, fjölda bílastæða á lóð, kvaðir ef einhverjar eru o.fl. Allir meginhlutar húss skulu standa innan byggingarreits, eins og hann er sýndur á mæliblaði fyrir hverja lóð.

3.5 Sorpgeymslur og sorpgámar

Sorpgeymslur skulu almennt vera í samræmi við byggingareglugerð og samkvæmt ákvæðum sem Sveitarfélagið Vogar setur varðandi sorphirðu. Aðgangur að sorpílátum skal vera auðveldur og greiður en þess jafnframt gætt að sorpílát séu ekki áberandi. Sorpgerði skulu útfærð í samræmi við hönnun viðkomandi húss og lóðar.

3.6 Frágangur lóða

Frágangur lóða skal almennt vera í samræmi við kafla 7.2 í byggingareglugerð (112/2012).

Lóðarhafi sér sjálfur um framkvæmdir og frágang á sinni lóð og ber ábyrgð á að þær séu í samræmi við samþykktar teikningar og hæðartölur skv. mæliblaði. Lóðarhafi skal ganga frá lóð sinni meðfram opnum svæðum í þeirri hæð, sem sýnd er á mæliblöðum, og bera allan kostnað af því.

3.7 Gólfkóti bygginga

Þar sem um er að ræða lágsvæði innan sveitarfélagsins skulu nýjar byggingar vera með lágmarksgólfkóta 4,75 m.y.s. (í hæðarkerfi Reykjavíkur).

4 Sérákvæði

4.1 Almenn

Hér er lýst sérstökum skilmálum fyrir þær byggingar sem gert er ráð fyrir í deiliskipulagi þessu.

4.2 A – frístundahús

Innan hvers byggingarreits er heimilt að byggja eitt frístundahús á einni hæð með nýtanlegu risi ásamt stakstæðu geymsluhúsi eða gestahúsi. Nýtingarhlutfall lóða er að hámarki 0,15, en byggingarmagn innan hversrar lóðar skal aldrei fara yfir 220 m².

Grunnflötur aðalhæðar frístundahúss skal vera að hámarki 160 m² og að lágmarki 50 m². Þakform frístundahúsa er frjálst og skal hámarkshæð byggingar vera 6,0 m frá gólfkóta aðalhæðar og veggshæð skal vera að hámarki 4,5 m.

Hámarksgrunnflötur geymsluhúss eða gestahúss er 40 m², þakform er frjálst en hámarkshæð er 4,0 m.

Þak- og veggfletir skulu vera í eða náttúrulegum tónum, áberandi skærir litir eru ekki heimilir.

Staðsetning bygginga innan byggingarreits er frjáls.

5 Umhverfisáhrif

Deiliskipulagið fellur ekki undir lög um umhverfismat framkvæmda og áætlana nr. 111/2021. Aftur á móti er gerð grein fyrir áhrifum deiliskipulagsins á umhverfið í samræmi við 12. gr. skipulagslaga nr. 123/2010 og gr. 5.4 í skipulagsreglugerð nr. 90/2013.

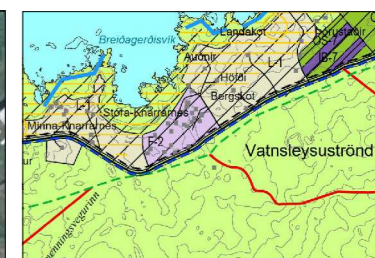
Helstu framkvæmdir skv. deiliskipulagi er bygging frístundahúsa en metin eru möguleg umhverfisáhrif framkvæmdarinnar.

Þar sem verið að gera deiliskipulag fyrir svæði þar sem lóðir hafa verið stofnaðar og byggt á um helmingi þeirra er ekki talið að umhverfisáhrif fyrirhugaðrar byggðar verði veruleg. Frekar er talið að umhverfisáhrif verði jákvæð því verið er að setja skilmála um hvað má byggja auk þess sem settir eru skilmálar um hæðir húsa og fjölda þeirra innan lóða.

Uppbygging svæðisins hefur ekki verið mikil undanfarin ár þar sem ekki hefur verið mögulegt að byggja á svæðinu þar sem uppbygging er háð því að deiliskipulag sé í gildi fyrir svæðið skv. aðalskipulagi. Samfélagsleg áhrif deiliskipulagsins eru því talin jákvæð.

Vegna framkvæmda í nánd við minjar eru þeir skilmálar settir að allar framkvæmdir skulu unnar í samráði við Minjastofnun Íslands. Þrátt fyrir það er ekki útilokað að minjastaðir verði fyrir einhverjum neikvæðum áhrifum vegna uppbyggingar innan skipulagssvæðisins og því eru áhrif á minjastaði talin nokkuð óljós.

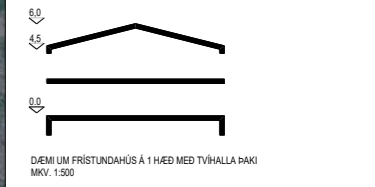
Ekki er talið að heildarárif uppbyggingar skv. deiliskipulagi hafi veruleg neikvæð umhverfisáhrif.



ADALSKIPULAG SVEITARFÉLAGSINS VOGA 2008-2028
HLUTI SVEITARFÉLAGSUPPDRATTAR

- SKÝINGAR**
- MÖRK DEILSKIPULAGS
 - LÖÐARMÖRK
 - BYGGINGARREITUR
 - NÚVERANDI BYGGINGAR
 - VEGIR
 - HVERFISVERND
 - SKRÁÐAR MINJAR

SJÁ JAFNFRAMT MEDFYLGJANDI GREINARGERÐ MED SKIPULAGS- OG BYGGINGARSKILMÁLUM DAGS. 11.10.2024



DEILISKIPULAG ÞETTA SEM AUGLÝST HEFUR VERIÐ SKV. 41. GR. SKIPULAGSLAGA NR. 123/2010
FRÁ _____ TIL _____
VAR SAMPYKKT Í BÆJARSTJÓRN SVEITARFÉLAGSINS VOGA ÞANN _____

BÆJARSTJÓRI SVEITARFÉLAGSINS VOGA
DEILISKIPULAG ÞETTA ÖDLADIST GILDI MED AUGLÝSINGU Í B-DEILD STJÓRNARTÍÐINDA ÞANN _____

SVEITARFÉLAGIÐ VOGAR - BREIÐAGERÐI
DEILISKIPULAG FRÍSTUNDAÞYGGÐAR - TILLAGA

KVARÐI-A3: 1:2000	TEIKN NR: 001
DAGS: 11.10.2024	HANNAÐ: ÓI
FLOKKUR: 2506	TEIKNAD: ÓI
SKRÁ:	VERKNR: 20120

